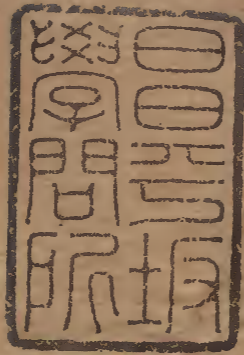


禮書目録

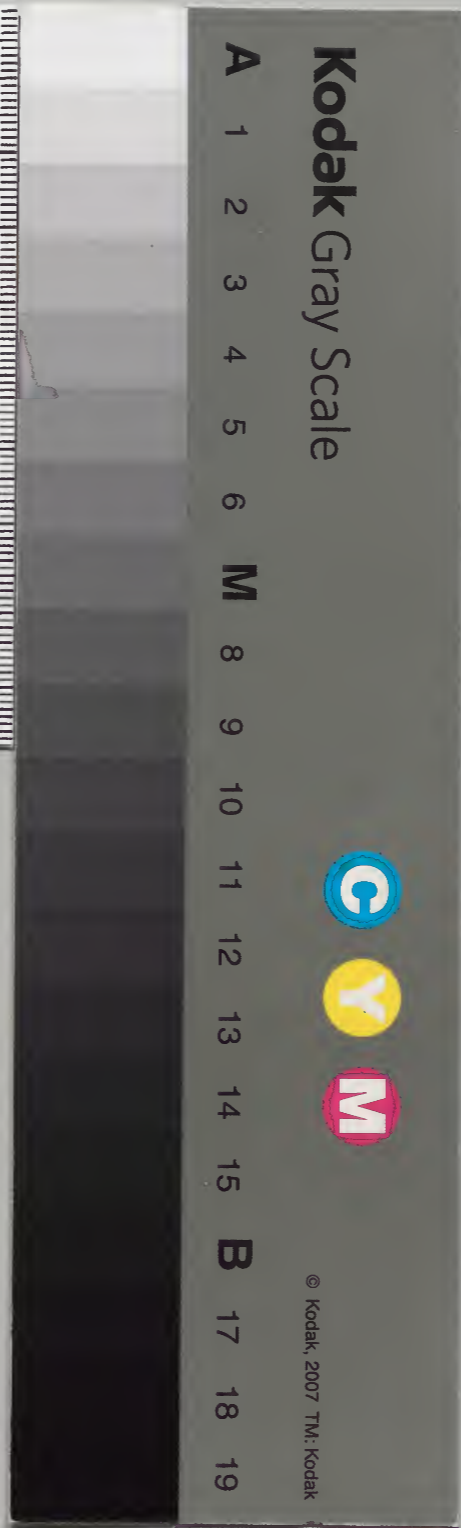
一之三

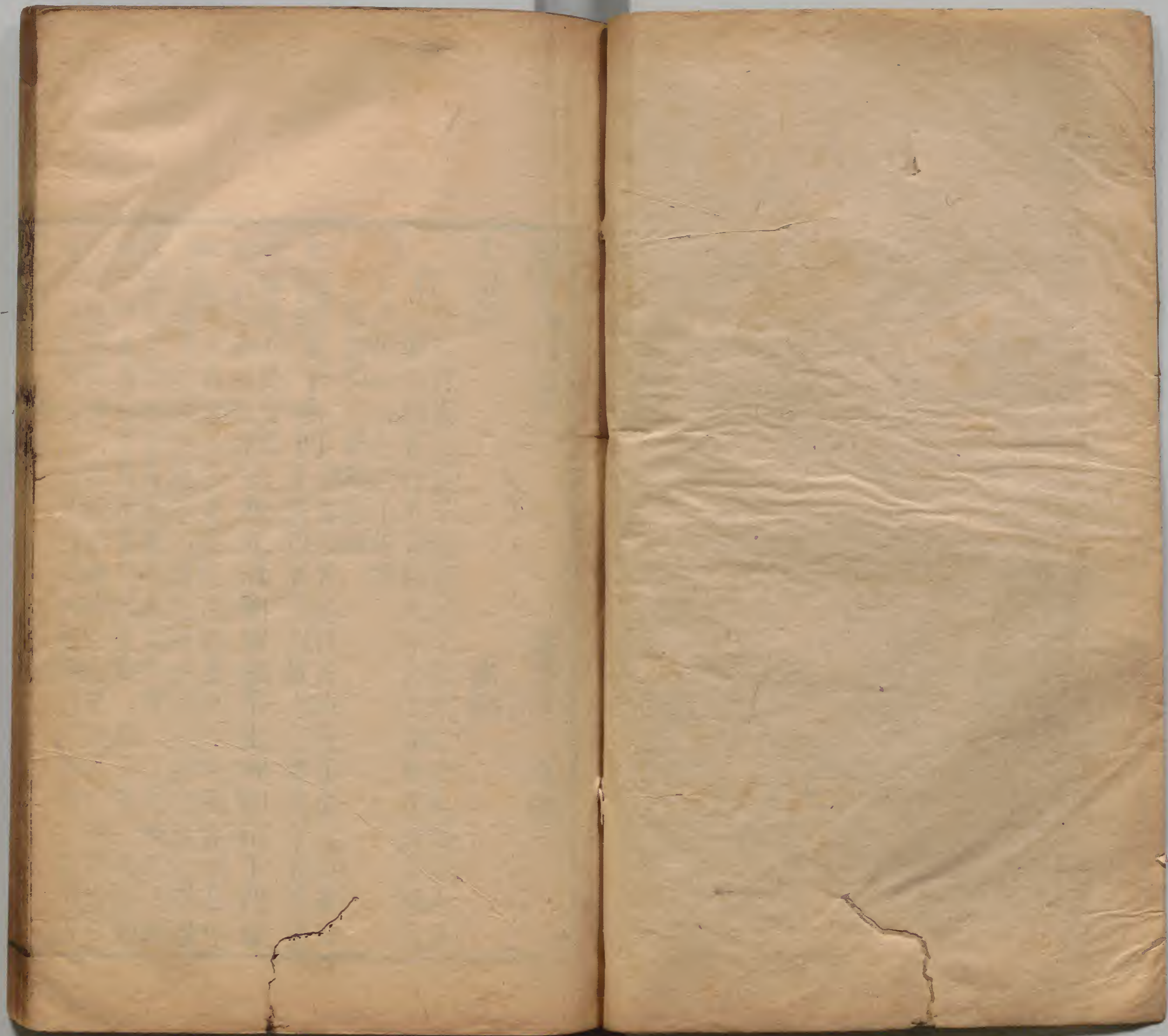


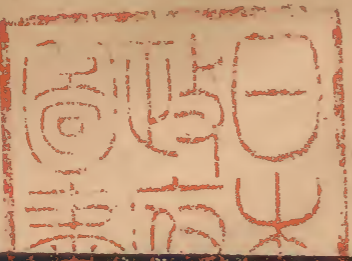
漢書門類			
三	一	六	八
二	二	二	三
冊	架	函	號

內閣文庫			
三	八	漢	
七	三	書	
四	三	問	
函	二	所	
一	五	類	
三			
架	冊	號	類

內閣文庫			
番號	漢	8235	
冊數	32	(3)	
函號	274	88	



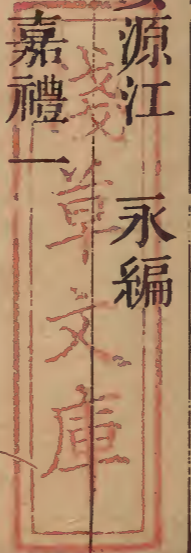




禮書綱目卷之一

士冠禮

婺源江永編



經鄭氏目錄云童子任職居士位年二十而冠主人元冠朝服則是以仕於諸侯天子之士朝服皮弁素積古者四民世事士之子恆為士冠禮於五禮屬嘉禮

士冠禮筮于席門筮者以著問日吉凶於易也冠必筮曰于席門者重以成人之禮成子孫也席謂廟不於堂者主人元冠朝服緇帶素鞶即位于門東

西面主人將冠者之父兄也元冠委貌也朝服者十五升尊著龜之道也緇帶黑繪帶也士帶博二寸再繚四寸屈垂三尺素鞶白韋鞶也長三尺上廣一尺下廣二尺其頸五寸肩革帶博二寸天子與其臣元冕以視朝皮弁以日視朝諸侯與其臣皮弁以視朝朝服以日視朝凡染黑五

禮書綱目

卷一

士冠禮

一

入為緇七入為有司如主人服即位于西方東面北上有司

羣吏有事者謂主人之吏所自辟除府筮與席所卦者具

饌于西塾筮所以問吉凶謂著也所卦者所以畫地記爻

也布席于門中闕西闕外西面闕門廩也闕闕也古筮人

執筮抽上韝兼執之進受命于主人筮人有司主三易者

時藏弓矢者謂之韝九也兼并也進前宰自右少退贊命

也自西方而前受命者當知所筮也宰有司主政教者也自由也贊佐也命告也佐筮人許諾

主人告所以筮也少儀曰贊幣自左詔辭自右筮人許諾

右還即席坐西面卦者在左即就也東面受命右還北行

也者卒筮書卦執以示主人卒已也書卦者筮人主人受眠

反之也反還也筮人還東面旅占卒進告吉旅衆也還與其屬

臚若不吉則筮遠曰如初儀遠日旬徹筮席徹去也宗人

告事畢宗人有司王禮者也

右筮日○記凡卜筮日旬之外日遠某日旬之內日

近某日旬十日也吉事先近日吉事祭祀冠娶之屬也○曲禮

主人戒賓賓禮辭許戒警也告也賓主人之僚友古者有

欲與賢者哀戚之令將冠子故就告僚友使來禮辭主人

一辭而許也再辭而許日固辭三辭日終辭不許也主人

再拜賓答拜主人退賓拜送退去也

右戒賓○戒賓日某有子某將加布於其首願吾子

之教之也

吾子相親之辭吾我也子
男子之美稱古文某為謀

賓對曰某不敏

恐不能共事以病吾子敢辭

病猶辱也古
文病為秉

主人曰某

猶願吾子之終教之也賓對曰吾子重有命某敢不

從

敢不從許之辭○諸辭本總見經後舊
例悉分附本章之左以從簡便今仍之

前期三日筮賓如求日之儀

前期三日空二日也筮賓筮
其可使冠子者賢者恒吉冠

義曰古者冠禮筮日筮賓所以敬冠事
敬冠事所以重禮重禮所以為國本

右筮賓

乃宿賓賓如主人服出門左西面再拜主人東面答拜

宿進

也宿者必先戒戒不必宿其不宿
者為眾賓或悉來或否主人朝服

乃宿賓賓許主人再拜

賓答拜主人退賓拜送

乃宿賓者親
相見致其辭

宿贊冠者一人亦如

之

贊冠者佐賓為冠事者謂賓若他官之
屬中士若下士也宿之以筮賓之明日

右宿賓○宿曰某將加布於某之首吾子將涖之敢

宿賓對曰某敢不夙興

涖臨也今
文無對

厥明夕為期于席門之外主人立于門東兄弟在其南少

退西面北上有司皆如宿服立于西方東面北上

厥其也
宿服朝

服擯者請期宰告曰質明行事

擯者有司佐禮者在主人
日擯在客日介質正也宰

告曰旦日正
明行冠事

告兄弟及有司

擯者告也

告事畢宗人擯者告期

于賓之家

右為期

夙興設洗直于東榮南北以堂深水在洗東

夙早也興起也洗承盥洗

者棄水器也土用鐵榮屋翼也周制自卿大夫以下其室為夏屋水器尊卑皆用金壘及大小異

陳服于

房中西墉下東領北上

墉

爵弁服纁裳純衣緇帶韎韐

此與

君祭之服雜記曰士弁而祭於公爵弁者冕之次其色赤而微黑如爵頭然或謂之緇其布三十升纁裳淺絳裳凡

染絳一入謂之縹再入謂之赭三入謂之纁朱則四入與

純衣絲衣也餘衣皆用布唯冕與爵弁服用絲耳先裳後

衣者欲合下近緇明衣與帶同色韎韐韁韐也士韁韐而

幽衡合韋為之士染以茅蒐因以名焉今齊人名蓐為韎

韐韐之制似韠冠弁者不與衣陳而

言於上以冠名服耳今文纁皆作熏

皮弁服素積緇帶素

鞞此與君視朔之服也皮弁者以白鹿皮為冠象上古也

鞞積猶辟也以素為裳辟蹙其要中皮弁之衣用布亦十

五升其元端元裳黃裳雜裳可也緇帶爵鞞此莫夕於朝

色象焉

朝服之衣易其裳耳上士元裳中士黃裳下士雜裳雜裳

者前元後黃易曰夫元黃者天地之雜也天元而地黃士

皆爵韋為鞞其爵同不以元冠名服者是為

緇布冠陳之玉藻曰鞞君朱大夫素士爵韋

緇布冠缺項

青組纓屬于缺緇纒廣終幅長六尺皮弁笄爵弁笄緇組

紘纁邊同篋缺讀如有頰者弁之頰緇布冠無笄者著頰

圍髮際結項中隅為四綴以固冠也項中有

緇亦由固頰為之耳今未冠笄者著卷幘頰象之所生也

滕薛名齒為頰屬猶著纒今之幘梁也終充也纒一幅長

六尺足以韜髮而結之矣笄今之簪有笄者屈組為紘垂

為飾無笄者纓而結其條纁邊組側赤也同篋謂此以上

凡六物隋

櫛實于篋篋篋

蒲筵二在南筵席

側尊一甌醴

在服北有篋實勺解角柶脯醢南上側猶特也無偶曰側

置酒曰尊側者無元

爵三升曰觶。觶，柶狀如七以角為之者，欲滑也。南上者，篚次尊。邊豆次篚。爵弁，皮弁，緇布冠，各一匱，執以待于西。坫，南

南面。東上賓升，則東面。爵弁者，制如冕，黑色，但無纁耳。周

弁，諸侯及孤、卿、大夫之冕，皮弁各以其等為之。則士之皮

弁，又無玉象，即飾緇布冠。今小吏冠，其遺象也。障，竹器，名

今之冠箱也。執之者，有司也。坫，在堂角。古文匱為篋，坫為檐。○履，夏用葛，元端黑履，青

絢，纁純純博寸。履者，順裳色。元端黑履，以元裳為正也。絢

纁，縫中紉也。純緣也。三者皆青博廣也。素積白履，以魁、柶之緇，絢純純博

寸。魁，蜃蛤。柶，注也。爵弁，纁履，黑絢，纁純純博寸。爵弁履，以黑為飾

績冬皮履，可也不履。纁履，總履也。縷不灰，治曰纁。○

舊移附此加
圈以隔之

右陳器服

主人元端，爵鞞立于阼階下，直東序西面。元端，士入廟之服也。阼，猶酢也。

東階所以答酢賓客也。堂東西牆謂之序。兄弟畢，衿元立于洗東西面，北上。兄弟

主人親戚也。畢，猶盡也。衿，同也。元者，元衣元裳也。緇帶，鞞

位在洗東，退於主人。不爵鞞者，降於主人也。古文衿為均

也。擯者元端，負東塾。東塾，門內東。將冠者采衣，紒在房中

南面。采衣，未冠者所服。玉藻曰：童子緇布衣，錦緣，錦紳，并紐。錦束髮，皆朱錦也。紒，結髮。古文紒為結。

右卽位

賓如，主人服贊者元端，從之立于外門之外。外門，大擯者

告告者出請入告主人迎出門左西面再拜賓答拜左東也出以東為左入以

東為右主人揖贊者與賓揖先入贊者賤揖之而已又與賓揖先入道之贊者隨賓

每曲揖周左宗廟入外門將東曲揖直廟將北曲又揖至于廟門揖入三揖至于

階三讓入門將右曲揖將北曲揖當碑揖主人升立于序端西面賓西序

東面主人賓俱升立相鄉贊者盥于洗西升立于房中西面南上盥

洗西由賓階升也立于房中近其事也南上尊於主人之贊者古文盥皆作浣

右迎賓

主人之贊者筵于東序少北西面主人之贊者其屬中士若下士筵布席也東序

主人位也適于冠於阼少北辟主人將冠者出房南面南面立于房外贊者之西待賓命

奠纚笄櫛于筵南端贊者賓之贊冠者也奠停也古文櫛為節賓揖將冠者將

冠者即筵坐贊者坐櫛設纚即就設賓降主人降賓辭主人

對主人降為賓將盥不敢安位也辭對之辭未聞賓盥卒壹揖壹讓升主人升復

初位揖讓皆壹者降於初古文壹皆作一賓筵前坐正纚興降西階一等執

冠者升一等東面授賓正纚者將加冠宜親之興起也降下也下一等升一等則中等相授

冠冠緇布賓右手執項左手執前進容乃祝坐如初乃冠興

復位贊者卒進容者行翔而前鶴焉至則立祝坐如初坐筵前興起也復位西序東面卒謂設缺項結

也纓冠者與賓揖之適房服元端爵鞞出房南面復出房南面者一加

禮成觀眾以容體

右始加○始加祝曰令月吉日始加元服

合吉皆善也元首也

棄爾幼志順爾成德壽考惟祺介爾景福

爾女也既冠為成德

祺祥也介景皆大也因冠而戒且勸之女如是則有壽考之祥大女之大福也

賓揖之即筵坐櫛設筭賓盥正纒如初降二等受皮弁右

執項左執前進祝加之如初復位贊者卒紘如初為不見者言也卒紘

謂繫屬之與賓揖之適房服素積素鞞容出房南面容者再加彌成其儀

繁益

右再加○再加曰吉月令辰乃申爾服

辰子丑也申重也敬

爾威儀淑慎爾德眉壽萬年永受胡福

胡猶遐也遠也遠無窮古

文籍作麋

賓降三等受爵弁加之服纁裳鞞鞞其他如加皮弁之儀

降三等下至地他謂卒紘容出徹皮弁冠櫛筵入于房徹者贊冠者主人之贊者為之

右三加○三加曰以歲之正以月之令咸加爾服

正猶

善也咸皆也皆加女之三兄弟具在以成厥德其黃

服謂緇布冠皮弁爵弁也者無疆受天之慶黃黃髮也耆凍梨也皆壽徵也疆竟

筵于戶西南面筵主人之贊者贊者洗于房中側酌醴加

桐覆之面葉洗盥而洗爵者昏禮曰房中之洗在北堂直室東隅篚在洗東北面盥側酌者言無為之

薦者面前也葉桐大端贊酌者賓尊不入房古文葉為搗賓揖冠者就筵筵西南面賓

禮書綱目

卷一

士冠禮

七

受醴于戶東加柶面枋筵前北面戶東室戶東今文枋為柄冠者筵西

拜受解賓東面答拜筵西拜南面拜也賓還答拜於西序之位東面者明成人與為禮異於答

主薦脯醢贊冠者也冠者即筵坐左執解右祭脯醢以柶祭醴

三興筵末坐啐醴捷柶興降筵坐奠解拜執解興賓答拜

捷柶扱柶於醴中其拜皆如初古文啐為呼

右醴冠者○醴辭曰甘醴惟厚嘉薦令芳嘉善也善薦謂脯醢

也芳香拜受祭之以定爾祥承天之休壽考不忘休美也

忘長有

冠者奠解于薦東降筵北面坐取脯降自西階適東壁北

面見于母薦東薦左凡奠爵將舉者於右不舉者於左適東壁者出闈門也時母在闈門之外婦人入廟

出闈門母拜受子拜送母又拜婦人於丈夫雖其子猶俠拜

右冠者見母

賓降直西序東面主人降復初位初位初至階讓升之位冠者立于

西階東南面賓字之冠者對對應也其辭未聞

右字冠者○字辭曰禮儀既備令月吉日昭告爾字

爰字孔嘉昭明也爰於也孔甚也髦士攸宜宜之于假髦俊也攸所也

于猶為也假大也永受保之曰伯某甫仲叔季唯其

所當伯仲叔季長幼之稱甫是丈夫之美稱孔子為尼甫周大夫有嘉甫宋大夫有孔甫是其類甫

字或作父

○記幼名冠字五十以伯仲死諡周道也

檀弓

賓出主人送于廟門外

將醴之

請醴賓賓禮辭許賓就

次此醴當作禮禮賓者謝其自勤勞也

右賓出就次

冠者見于兄弟兄弟再拜冠者答拜見贊者西面拜亦如

之見贊者西面拜則見兄弟東面拜贊者後賓出入見姑姊如見母

入入寢門也廟在寢門外

如見母者亦北面姑與姊亦俠拜也不見妹妹卑

右冠者見兄弟贊者及姑姊

乃易服服元冠元端爵韠奠摯見于君遂以摯見於鄉大

夫鄉先生

易服不朝服者非朝事也摯雉也鄉先生鄉中老人為卿大夫致仕者

右奠摯於君及鄉大夫鄉先生○晉趙文子冠

文子趙盾

之孫趙朔之子趙武也冠謂以士禮始冠

見樂武子武子曰美哉

武子樂書也禮

既冠奠贊於君遂以贊見於鄉大夫先生美哉美成人也

昔吾逮事莊王

莊莊子趙朔之

諡大夫稱王趙朔嘗將下軍樂書佐之

華則榮矣實之不知請務實乎

榮者有色貌實之不知華而不實也

見范文子

文子范燮

文子曰而今可以

戒矣夫賢者寵至而益戒不足者為寵驕

智不足者得寵而驕

故興王賞諫臣逸王罰之先王疾是驕也見韓獻子

獻子晉卿韓厥

獻子曰戒之此謂成人成人在始與善始與

善善進善不善蔑由至矣蔑無也始與不善不善進不

善善亦蔑由至矣如草木之產也各以其物物類也人

之有冠猶宮室之有牆屋也糞除而已何又加焉糞除

喻自脩潔見知武子武子曰吾子勉之武子晉卿荀首之子荀營成子

之文宣子之忠其可忘乎吾子勉之有宣子之忠而

納之以成子之文事君必濟濟成也見張老而語之張老

晉大夫張孟張老曰善矣從欒伯之言可以滋滋益也范叔

之教可以大韓子之戒可以成物備矣志在子物事也人

事以備能行與否在子之志知子之道善矣道訓也是先王覆露子

也先王謂成宜露潤也○國語晉語

乃醴賓以壹獻之禮壹獻者主人獻賓而已即燕無亞獻者獻酢酬賓主人各兩爵而禮成特

牲少牢饋食之禮獻尸此其類也士禮一獻卿大夫三獻賓醴不用柶者沛其醴內則曰飲重醴稻醴清糟黍醴清

糟梁醴清糟凡醴事質者用糟文者用清主人酬賓束帛儷皮飲賓客而從之

以申暢厚意也束帛十端也儷者皆與贊冠者為介贊者贊者

儷皮兩鹿皮也古文儷為離賓出主人送于

外門外再拜歸賓俎一獻之禮有薦有俎其牲未聞使人歸諸賓家也

右醴賓此章以上正禮已具此下皆禮之變

若不醴則醮用酒若不醴謂國有舊俗可行聖人用焉不改者也曲禮曰君子行禮不求變俗祭

祀之禮居喪之服哭泣之位皆如其國之故謹脩其法而審行之是也酌而無酬酢曰醮醴亦當為禮

房戶之間兩甌有禁元酒在西加勺南枋房戶間者房西室戶東也禁承

尊之器也名之為禁者因為酒戒也元酒新水也雖今不用猶設之不忘古也

洗庭洗當東榮南北以堂深篚亦以盛勺解陳於洗西南順北為上也始加醮用脯醢賓降

取爵于篚辭降如初卒洗升酌始加者言一加一醮也加冠于東序醮之於戶西同

耳始醮亦薦脯醢賓降者爵在庭酒在堂將自酌也辭降如初如將冠時降盥辭主人降也凡薦出自東房

者拜受賓答拜如初贊者筵於戶西賓升揖冠者就筵乃酌冠者南面拜受賓授爵東面答拜

如醴禮也於賓答拜贊者則亦薦之冠者升筵坐左執爵右祭脯醢祭酒與

筵末坐啐酒降筵拜賓答拜冠者奠爵于薦東立于筵西

冠者立俟賓命賓揖之則就東序之筵

徹薦爵筵尊不徹徹薦與爵者辟後加也

加可相因加皮弁如初儀再醮攝酒其他皆如初攝猶整也

謂撓之今加爵弁如初儀三醮有乾肉折俎齊之其他如

文攝為攝乾肉牲體之脯也折其體以為俎齊嘗之北面取脯見于母

初其體以為俎齊嘗之右醮○醮辭曰旨酒既清嘉薦亶時亶誠也古始加文亶為癉

元服兄弟具來孝友時格永乃保之善父母為孝善兄弟為友時是也

也格至也永長也保安也行此乃再醮曰旨酒既清

能保之今文格為嘏凡醮者不祝再醮曰旨酒既清

嘉薦伊脯伊惟也乃申爾服禮儀有序祭此嘉爵承

天之祐祐福也三醮曰旨酒令芳籩豆有楚旨美也楚陳列之貌

豐書綱目

卷一 士冠禮 十一

咸加爾服肴升折俎肴升折俎亦謂豚承天之慶受福無疆

若殺則特豚載合升離肺實于鼎設局鼐特豚一豚也凡牲皆用左胖煮

於鑊曰亨在鼎曰升在俎曰載載合升者明亨與載皆合

左右胖離割也割肺者使可祭也可臠也今文局為鉉古

文鼐始醮如初亦薦脯醢徹薦再醮兩豆葵菹羸醢兩邊

為密始醮如初爵筵尊不徹矣再醮兩豆葵菹羸醢兩邊

栗脯羸醢蟪輸醢三醮攝酒如再醮加俎臠之皆如初臠

肺攝酒如再醮則再醮亦攝之矣加俎臠之卒醮取邊脯

以降如初

右殺牲醮

若孤子則父兄戒宿父兄諸父諸兄冠之日主人紛而迎賓拜揖

讓立于序端皆如冠王禮于阼冠王冠者親父若宗兄也古文紛為結今文禮作醴

凡拜北面于阼階上賓亦北面于西階上答拜若殺則舉

鼎陳于門外直東塾北面孤子得申禮盛之父在有鼎不陳於門外

右孤子冠○記父沒而冠則已冠埽地而祭於禰已

祭而見伯父叔父而后饗冠者饗謂禮之○曾子問○詳見冠昏記

若庶子則冠于房外南面遂醮焉房外謂尊東也不於阼階非代也不醮于客位

成而不尊

右庶子冠

冠者母不在則使人受脯于西階下

右母不在

冠義

嘉禮二

禮之所尊尊其義也

言禮所以尊其有義也

失其義陳其數祝史

之事也故其數可陳也其義難知也知其義而敬守之

天子之所以治天下也

言政之要盡於禮之義○郊特牲

凡人之所以為人者禮義也禮義之始在於正容體齊顏

色順辭令

言人為禮以三者為始

容體正顏色齊辭令順而后禮義

備以正君臣親父子和長幼

言三始既備乃可求以三行也

君臣正父子

親長幼而后禮義立

立猶成也

故冠而后服備服備而后容

體正顏色齊辭令順

言服未備者未可求以三始也童子之服采衣紵

故曰冠者

禮之始也是故古者聖王重冠古者冠禮筮日筮賓所以

敬冠事敬冠事所以重禮重禮所以為國本也

國以禮為本

故

冠於阼以著代也醮於客位三加彌尊加有成也

阼謂主人之北

也適子冠於阼若不醮則醮用酒於客位敬而成之也戶

西為客位庶子冠於房戶外又因醮焉不代父也冠者初

加緇布冠次加皮弁次加爵

已冠而字之成人之道也

字所以相見於母母拜之見於兄弟兄弟拜之成人而與為禮

也元冠元端奠摯於君遂以摯見於卿大夫鄉先生以成

人見也鄉先生謂鄉老而致仕者成人之者將責成人禮

焉也責成人禮焉者將責為人子為人弟為人臣為人少

者之禮行焉將責四者之行於人其禮可不重與言責人

者已接之故孝弟忠順之行立而后可以為人可以為人

而后可以治人也故聖王重禮故曰冠者禮之始也嘉事

之重者也是故古者重冠重冠故行之於廟行之於廟者

所以尊重事尊重事而不敢擅重事不敢擅重事所以自

卑而尊先祖也嘉事嘉禮也宗伯掌五禮有吉禮有凶禮

有賓禮有軍禮有嘉禮而冠屬嘉禮周禮曰以昏冠之禮親

成男女也冠義○冠義始冠之緇布之冠也記注始冠

緇布也大古冠布齊則緇之其緇也孔子曰吾未之聞也大

唐虞以上綉纓飾未之聞大古質無飾重古始冠其齊

冠白布冠今之喪冠是也○記注大古無飾非時人綉也

雜記曰大白緇布之冠不綉大白即大古白布冠今喪

冠也齊則緇之者鬼神尚幽闇也唐虞以上曰大古也冠

而做之可也記注此重古而冠之耳三代改制齊冠適子

冠于阼以著代也記注東序少醮于客位加有成也記注

北近主位也而有三加彌尊喻其志也記注始加

益尊醮於客位尊之也三加彌尊喻其志也記注始加

皮弁次爵弁冠益冠而字之敬其名也名者質所受於父

母冠成人益文故敬之○記注重以委貌周道也章甫殷道也毋追夏后氏

之道也或謂委貌為元冠委猶安也言所以安正容貌章

之冠也或謂委周弁殷尋夏收弁名出於槃槃大也言所

貌為元冠也收言所以收斂髮也齊所三王

共皮弁素積質不變○記注無大夫冠禮而有其昏禮古

者五十而后爵何大夫冠禮之有據時有未冠而命為大

十而有賢才者試以大夫之事猶服士服行士禮二十而

冠急成人也五十乃爵重官人也大夫或時改娶有昏禮

是也○記注言年五十乃爵為諸侯之有冠禮夏之末造

也造作也自夏初以上諸侯雖父死子繼年未滿五十者

亦服士服行士禮五十乃命也至其衰末上下相亂篡

姓同車與異姓同車不同服示民不嫌也以此坊民民猶

得同姓以弒其君者○記注言夏初以上諸侯雖有幼而

即位者猶以士禮冠之亦五十乃爵命也至其衰末未成

人者多見篡弒乃更即位則爵命天子之元子士也天下

之以正君臣而有諸侯之冠禮無生而貴者也元子世子也無生而貴皆由下升○記注

得貴繼世以立諸侯象賢也象法也為子孫能法先祖之

者子孫恒能法以官爵人德之殺也殺猶衰也德大者爵

其先父德行益厚官益尊也死而諡今也古者生無爵死無諡今謂

小官○記注言德記之時也古謂殷殷士生不為爵死不為諡周制以士為

諡之由魯莊公始也○記注古謂殷以前也大夫以上乃

謂之爵死有諡也周制爵及命士雖及之猶不諡耳今記

時死則諡之非禮也○士冠記○郊特牲同

同邑後學 戴揚休
俞鎮璣 俞肇綸校

禮書綱目卷之一終

禮書綱目卷之二

婺源江 永編

士昏禮

嘉禮三

經 鄭目錄云士娶妻之禮以昏為期因而名焉必以昏者陽往而陰來日入三商為昏昏禮於五禮屬嘉禮

昏禮下達納采用鴈

達通達也將欲與彼合昏姻必先使媒氏下通其言女氏許之乃後使人

納其采擇之禮詩云取妻如之何匪媒不得昏必由媒交接設紹介皆所以養廉恥納采而用鴈為摯者取其順陰

陽往 主人筵于戶西西上右几 主人女父也筵為神布席也戶西者尊處將以先祖

之遺體許人故受其禮於禰廟席西 使者元端至 使者夫

上右設几神不統於人席有首尾 擯者出請事入告 擯者有

若羣吏使往來者元端士莫夕 主人如賓服迎于門外再拜賓不

者請猶問也禮不必事 雖知猶問之重慎也

答拜揖入

門外大門外不答拜者奉使不敢當其盛禮

至于席門揖入三揖至

于階三讓

入三揖者至內雷將曲揖既曲北面揖當碑揖

主人以賓升西面賓升

西階當阿東面致命主人阼階上北面再拜

阿棟也入堂深示親親今

文阿為殿授于楹間南面

授于楹間明為合好其節同也南面並授也

賓降出主人

降授老鴈

老羣吏之尊者

右納采○記士昏禮凡行事必用昏昕受諸禰廟

使者用昏婿也○宗子無父母命之親皆沒己躬命之

宗子者適長子也命之命使者母命之在春秋紀裂繻來逆女是也躬猶親也親命之則宋公使公孫壽來納幣是也言宗子無父是有有父者禮七十老而傳八十齊喪之事不及若是者子代其父為宗子其取也父命

之支子則稱其宗 支子庶昆弟也稱其宗子命使者 弟則稱其兄 弟

子母 ○辭無不腆無辱 腆善也賓不稱幣不善主人不謝來辱 摯不用

死 摯鴈也 ○昏辭曰吾子有惠 貺室某也 昏辭擯者請事告之辭吾

子謂女父也稱有惠明下達貺賜也室猶妻也某婿名 某有先人之禮使某也

請納采 某婿父名也某也使名也 對曰某之子蠢愚又弗能教吾

子命之某不敢辭 對曰者擯出納賓之辭某女父名也吾子謂使者古文弗為不無能

致命曰敢納采

擯者出請 不必賓之事有無 賓執鴈請問名主人許賓入授如初

禮 問名者將歸卜其吉凶古文禮為醴

右問名○記問名主人受鴈還西面對賓受命乃降

受鴈于兩楹間南面還于阼階上對賓以女名○問名曰某既受命將加諸

卜敢請女為誰氏某使者名也誰氏者謙對曰吾子

有命且以備數而擇之某不敢辭卒曰某氏不記之者明為主人之女

擯者出請賓告事畢入告出請醴賓此醴亦當為禮禮賓者欲厚之賓禮

辭許禮辭一辭主人徹几改筵東上側尊甌醴于房中徹几改筵者鄉

為神今為人側尊亦言無元酒側尊于房中亦有籩有簋豆如冠禮之設主人迎賓于席門外

揖讓如初升主人北面再拜賓西階上北面答拜主人拂

几授校拜送賓以几辟北面設于坐左之西階上答拜拂拭

也拭几者尊賓新之也校几足辟逶迤古文校為枝贊者酌醴加角柶面葉出于房

贊佐也佐主人酌事也贊者亦洗酌加角柶覆之如冠禮矣出房南面待主人迎受古文葉作藹主人受

醴面枋筵前西北面賓拜受醴復位主人阼階上拜送主人

西北面疑立待賓即筵也賓復位於西階上北面明相尊敬此筵不主為飲食起贊者薦脯醢薦進

賓即筵坐左執觶祭脯醢以柶祭醴三西階上北面坐啐

醴建柶與坐奠觶遂拜主人答拜即就也左執觶則祭以右手也凡祭于醢醢之

豆間必所為祭者謙敬示有所先也啐嘗也嘗之者成主人意建猶扱也興起也奠停也賓即筵奠于

薦左降筵北面坐取脯主人辭薦左籩豆之東降下也自取脯者尊主人之賜將歸

執以反命辭者辭其親徹賓降授人脯出主人送于門外再拜人謂使者從者

授于階下西面然後出去

右醴賓○記醴日子為事故至於某之室某有先人

之禮請醴從者言從者謙不敢斥也今文於為于對曰某既得將事

矣敢辭將行先人之禮敢固以請主人辭固如故某辭不得命

敢不從也賓辭也不得命者○祭醴始扱壹祭又扱

再祭賓右取脯左奉之乃歸執以反命反命謂使者問名納吉納

徵請期還報于壻父○凡使者歸反命曰某既得將事矣敢以

禮告告禮所執脯主人曰聞命矣

納吉用鴈如納采禮歸卜於廟得吉兆復使使者往告婚姻之事於是定

右納吉○記納吉日吾子有貺命某加諸卜占曰吉

使某也敢告貺賜也賜命謂許以女名也某壻父名對曰某之子不教

唯恐弗堪子有吉我與在某不敢辭與猶兼也古文與為豫

納徵元纁束帛儷皮如納吉禮徵成也使使者納幣以成昏禮用元纁者象陰陽備

也束帛十端也周禮曰凡嫁子娶妻入幣純帛無過五兩儷兩也執束帛以致命兩皮為庭實皮鹿皮今文纁皆作熏

右納徵○記納徵執皮攝之內文兼執足左首隨入

西上參分庭一在南攝猶辟也兼執足者左手執前兩足右手執後兩足左首象生

曲禮曰執禽者左首隨入為門中阨狹西上中庭位併賓致命釋外足見文主

人受幣士受皮者自東出于後自左受遂坐攝皮逆

退適東壁

賓致命主人受幣庭實所用為節士謂若中士下士不命者以主人為官長自由也

○皮帛必可制

皮帛儷皮束帛也

○納幣一束束五兩兩五

尋

納幣謂昏禮納徵也十個為束貴成數兩兩者合其卷是謂五兩八尺曰尋五兩五尋每卷二丈也

合之則四十尺今謂之匹猶匹偶之云與○雜記

○納徵曰吾子有嘉命貺

室某也某有先人之禮儷皮束帛使某也請納徵致

命曰某敢納徵對曰吾子順先典貺某重禮某不敢

辭敢不承命

典常也法也

○女子許嫁笄而醴之稱字

許嫁

已受納徵禮也笄女之禮猶冠男也使主婦女賓執其禮祖廟未毀教于公官三

月若祖廟已毀則教于宗室

祖廟女高祖為君者之廟也以有總麻之親就

尊者之宮教以婦德婦言婦容婦功宗室大宗之家

○女子許嫁纓

女子許嫁繫纓有從

人之端也

○教以婦德婦言婦容婦功教成祭之牲

用魚芼之以蘋藻

詳見昏義

請期用鴈主人辭賓許告期如納徵禮

主人辭者陽倡陰和期日宜由夫家

來也夫家必先卜之得吉日乃使使者往辭即告之

右請期○記請期曰吾子有賜命某既申受命矣惟

是三族之不虞使某也請吉日

三族謂父昆弟己昆弟子昆弟虞度也不

億度謂卒有死喪此三族者己及子皆為服期期服則踰年欲及今之吉也雜記曰大功之末可以冠子

嫁子對曰某既前受命矣唯命是聽前受命者申前事也曰某命

某聽命于吾子曰某壻父名也對曰某固唯命是聽使者曰

某使某受命吾子不許某敢不告期曰某日某吉日之甲乙

對曰某敢不敬須須待也

期初昏陳三鼎于寢門外東方北面北上其實特豚合升

去蹄舉肺脊二祭肺二魚十有四腊一肫髀不升皆飪設

局期取妻之日鼎三者升豚魚腊也寢壻之室也北面鄉內也特猶一也合升合左右胖升于鼎也去蹄蹄

甲不用也舉肺脊者食時所先舉也肺者氣之主也周人

尚焉脊者體之正也食時則祭之飯必舉之貴之也每皆

二者夫婦各一耳凡魚之正十五而鼎減一為十四者欲

其敵偶也腊兔腊也肫或作純純全也凡腊用全髀不升

者近窳賤也飪孰也局所以扛鼎鼎覆之古設洗于阼階

文純為鈞髀為脾今文局作鉉鼎皆作密東南洗所以承盥洗之器棄水者饌于房中醯醬二豆菹醢四豆兼巾

之黍稷四敦皆蓋醢醬者以醢和醬生人尚褻味兼巾之者六豆共巾也巾為禦塵蓋為尚溫周

禮曰食齊視春時大羹滂在爨大羹滂煮肉汁也大古之羹無鹽菜爨火上周禮曰羹齊視夏時今

文清皆作汁尊于室中北墉下有禁元酒在西絡冪加勺皆南

枋墉牆也禁所以廢無者元酒不忘古也絡冪葛今文枋作柄尊于房戶之東無元酒

筐在南實四爵合盃無元酒者略之也夫婦酌於內尊其餘酌於外尊合盃破匏也四爵兩盃

凡六為夫婦各三酌一升曰爵右陳器饌○記腊必用鮮魚用鮒必敵全敵全者不餒敗不剥

傷

主人爵弁纁裳緇袍從者畢元端乘墨車從車二乘執燭

前馬

主人壻也壻為婦主爵弁而纁裳元冕之次大夫以上親迎冕服冕服迎者鬼神之鬼神之所以重之

親之纁裳者衣緇衣不言衣與帶而言袍者空其文明其與袍俱用緇袍謂緣袍之言施以緇緣裳象陽氣下施從

者有司也乘二車從行者也畢猶皆也墨車漆車士而婦乘墨車攝盛也執燭前馬使從役持炬火居前昭道

車亦如之有祿

亦如之者車同等士妻之車夫家共之大夫以上嫁女則自以車送之祿車裳幃周

禮謂之容車有容則固有蓋

至于門外

婦家大門之外主人筵于戶西西上右

几主人女父也

女次純衣纁衽立于房中南面

次首飾也今時髮也

周禮追師掌為副編次純衣絲衣女從者畢衽元則此衣亦元矣衽亦緣也衽之言任也以纁緣其衣象陰氣上任

也凡婦人不常施衽之衣盛昏禮為此服喪大記曰復衣不以衽明非常姆纁笄宵衣在其右

姆婦人年五十無子出而不復嫁能以婦道教人者若今時乳母纁緇髮笄今時簪也纁亦廣充幅長六尺宵讀為

詩素衣朱綃之綃魯詩以綃為綺屬也姆亦元衣以綃為領因以為名且相別耳姆在女右當詔以婦禮女從

者畢衽元纁笄被纁黼在其後

女從者謂姪婦也詩諸婦從之祁祁如雲衽同也同

元者上下皆元也纁禪也詩云素衣朱襮爾雅云黼領謂之襮周禮曰白與黑謂之黼天子諸侯后夫人狄衣卿大

夫之妻刺黼以為領如今偃領矣士妻始嫁施禪黼於領上假盛飾耳言被明非常服主人元端迎

于門外西面再拜賓東面答拜賓壻主人揖入賓執鴈從至

于庭門揖入三揖至于階三讓主人升西面賓升北面奠

鴈再拜稽首降出婦從降自西階主人不降送賓升奠鴈拜主人不

答明主為授女耳主壻御婦車授綏姆辭不受壻御者親而下之綏

所以引升車者曲禮曰婦乘以几姆加景乃驅御者代以

僕人之禮必授人綏几者尚安舒也景之制蓋如明衣加之以為行道禦塵令

衣鮮明也景亦明也驅行也行車輪三周御者乃代壻今

文景壻乘其車先俟于門外壻車在大門外乘之先者道

柔之義自此始也俟待也門外壻家大門外

右親迎○記父醮子子壻也命之辭曰往迎爾相承我

宗事相助也宗事宗廟之事勛帥以敬先妣之嗣若則有常勛勉

也若猶女也勉帥婦道以敬其為先妣之嗣子曰諾

女之行則當有常深戒之詩曰大姒嗣徽音唯恐弗堪不敢忘命

○賓至擯者請對曰吾子命某以茲初昏使某將請承命賓壻也命某某壻父名茲此也將行也使某行昏禮

來對曰某固敬具以須○父醮女而俟迎者母南面

于房外女既次純衣父醮之于房中南面蓋母薦焉至父出使擯者請事母出南面女出于母左父西面

房外示親授壻且當戒女也戒之必有正焉若衣若笄母戒諸西階上不降必有正焉

者以託戒○父送女命之曰戒之敬之夙夜毋違命

之使不忘夙早也早起夜臥命舅母施衿結帨曰勉之敬之夙

姑之教命古文毋為無帨佩夜無違宮事帨佩庶母及門內施鞶申之以父母之

命命之曰敬恭聽宗爾父母之言夙夜無愆視諸衿

輦庶母父之妾也輦輦囊也男輦革女輦絲所以盛輦中屬為謹敬申重也宗尊也愆過也諸之也示之以衿輦皆託戒使識之也不示之以衣笄者尊者之戒不嫌忘之視乃正字今文作示俗誤行之

○女子之嫁也母命之往送之門戒之曰往之女家

必敬必戒無違夫子女家夫家也婦人內夫家以嫁為歸也夫子夫也○孟子○

壻授綏姆辭曰未教不足與為禮也姆教人者○婦乘以

几從者二人坐持几相對持几者重慎之○御婦車御輪三

周詳見昏義

婦至主人揖婦以入及寢門揖入升自西階媵布席于奧

夫人于室即席婦尊西南面媵御沃盥交升自西階道婦人也媵送也謂

女從者也御當為訝訝迎也謂壻從者也媵沃壻盥於南洗御沃婦盥於北洗夫婦始接情有廉恥媵御交道其志

贊者徹尊冪舉者盥出除甌舉鼎入陳于阼階南西面北

上匕俎從設執匕者執俎者從鼎而入設之匕所以別出牲體也俎所以載也北面載執

而俟執俎而立俟豆先設匕者逆退復位于門東北面西上執匕者事畢逆

退由便至此乃著其位略賤也贊者設醬于席前菹醢在其北俎入設于

豆東魚次腊特于俎北豆東菹醢之東贊設黍于醬東稷在其東

設清于醬南饌要方也設對醬于東對醬婦醬也設之當特俎菹醢在其南

北上設黍于腊北其西稷設清于醬北御布對席贊啓會

卻于敦南對敦于北啓發也今文啓作開古文卻為紿贊告具揖婦即對

筵皆坐皆祭祭薦黍稷肺

贊者西面告饌具也塔揖婦使即席薦菹醢

贊爾黍

授肺脊皆食以清醬皆祭舉食舉也

爾移也移置席上便其食也皆食食黍也

以用也用者謂用口啜清

三飯卒食

卒已也同牢示親不用指師醬古文黍作稷

也贊洗爵酌醕主人主人拜受贊戶內北面答拜酌婦亦

如之皆祭

醕漱也醕之言演也安也漱所以潔口且演安其所食醕酌內尊

贊以肝從皆

振祭臍肝皆實于菹豆

肝肝炙也飲酒宜有肴以安之

卒爵皆拜婦拜見上篇見

母章此篇婦見奠菜一章及內則女拜尚右手

贊答拜受爵再酌如初無從三酌

用卷亦如之

亦無從也

贊洗爵酌于戶外尊入戶西北面奠爵

拜皆答拜坐祭卒爵拜皆答拜興

贊酌者白酢也

主人出婦復位

復尊西南面之位

乃徹于房中如設于室尊否

徹室中之饌設于房中為勝御餽之

徹尊不設

主人說服于房勝受婦說服于室御受姆授巾

巾所以自潔清

御衽于奧勝衽良席在東皆有枕北止

衽

席也婦人稱夫曰良孟子曰將觀良人之所之止足也古文止作趾

主人入親說婦之纓者

入

從房還入室也婦人十五許嫁笄而禮之因著纓明有繫也蓋以五采為之其制未聞

燭出昏禮畢將臥息

勝餽主人之餘御餽婦餘贊酌外尊酌之

外尊房戶外之東尊勝侍

于戶外呼則聞

為尊者有所徵求今文侍作待

右婦至○記婦入寢門贊者徹尊冪酌元酒三屬于

尊棄餘水于堂下階間加勺

屬注也元酒澆水貴新昏禮又貴新故事至乃

取之三注
于尊中

夙興婦沐浴纒笄宵衣以俟見

夙早也昏明日之晨興起也俟待也待見於舅姑寢

門之外古者命士以上年十五父子異宮

質明贊見婦于舅姑席于阼舅即席

席于房外南面姑即席

質平也房外房戶外之西古文舅皆作咎

婦執笄棗栗

自門入升自西階進拜奠于席

笄竹器而衣者其形蓋如今之筥笄簠矣進拜者進

東面乃拜奠之者舅尊不敢授也

舅坐撫之興答拜婦還又拜

還又拜者還於先拜

處拜婦人與丈夫為禮則俠拜

降階受笄股脩升進北面拜奠于席姑坐

舉以興拜授人

人有司姑執笄以起答婦拜授有司徹之舅則宰徹之

右婦見○記笄緇被纒裏加于橋舅答拜宰徹笄

表被

也笄有衣者婦見舅姑以飾為敬橋所以履笄其制未聞今文橋為鎬

○婦見舅姑見

弟姑姊妹皆立於堂下西面北上見已

婦來為供養也其見

至於尊者兄弟以下在位是為已見不復特見

見諸父各就其寢

旁尊也亦為見時不

來○雜記

贊醴婦

醴當為禮贊禮婦者以其婦道新成親厚之

席于戶牖間

室戶西牖側東南面位

尊無醴于房中婦疑立于席西

疑正立自定之貌

贊者酌醴加柶

面枋出房席前北面婦東面拜受贊西階上北面拜送婦

又拜薦脯醢

婦東面拜贊北面答之變于丈夫始冠成人之禮

婦升席左執觶右

祭脯醢以柶祭醴三降席東面坐啐醴建柶興拜贊答拜

婦又拜奠于薦東北面坐取脯降出授人于門外奠于薦

奠之取脯降出授人親徹且榮得禮人謂婦氏人

右醴婦○記婦席薦饌于房詳見饗婦章

舅姑入于室婦盥饋饋者婦道既成成以孝養特豚合升側載無魚腊

無稷竝南上其他如取女禮側載者右胖載之舅俎左胖載之姑俎異尊卑竝南上者

舅姑共席于奧其饌各以南為上其他謂醬清菹醢女謂婦也如取婦禮同牢時今文竝當作併婦贊成

祭卒食一酌無從贊成祭者授處之今文無成也席于北墉下墉牆也室中北牆下

婦徹設席前如初西上婦餽舅辭易醬婦餽者即席將餽也辭易醬者嫌泔

汗婦餽姑之饌御贊祭豆黍肺舉肺脊乃食卒姑酌之婦

拜受姑拜送坐祭卒爵姑受奠之奠之奠于篚婦徹于房中媵

御餽姑酌之雖無媵媵先于是與始飯之錯古者嫁女必媵媵從之謂

之媵姪兄之子姊女弟也姊尊姪卑若或無媵猶先媵客之也始飯謂舅姑錯者媵餽舅餘御餽姑餘也古文始為姑

右婦饋

舅姑共饗婦以一獻之禮舅洗于南洗姑洗于北洗奠酬

以酒食勞人曰饗南洗在庭北洗在北堂設兩洗者獻酬酢以潔清為敬奠酬者明正禮成不復舉凡酬酒皆奠于

薦左不舉其燕則更使人舉爵舅姑先降自西階婦降自阼階授之室使

已歸婦俎于婦氏人言俎則饗禮有牲矣婦氏人丈夫送婦者使有司歸以婦俎當以反命于

女之父母
明其得禮

右饗婦○記婦席薦饌于房

醴婦饗婦之席薦也

饗婦姑薦焉

舅姑共饗婦舅

婦洗在北堂直室東隅筐在東北面

盥

洗在北堂所謂北洗北堂房中半以北洗南北直室東隅東西直房戶與隅間

婦酢舅更

爵自薦

更爵男女不相因也

不敢辭洗舅降則辟于房不敢拜

洗不敢與尊者為禮

凡婦人相饗無降

姑饗婦人送者于房無降者以北洗筐在

上

○庶婦則使人醮之婦不饋

庶婦庶子之婦也使

酬酢曰醮亦有脯醢適婦酌之以醴尊之庶婦酌之以酒卑之其儀則同不饋者共養統于適也

舅饗送者以一獻之禮酬以束錦

送者女家有司也爵至酬賓又從之以束錦所

以相厚古文錦皆作帛

姑饗婦人送者酬以束錦

婦人送者隸子弟之妻妾凡饗速之

若異邦則贈丈夫送者以束錦

贈送也就賓館

右饗送者

若舅姑既沒則婦入三月乃奠菜

沒終也奠菜者以筐祭菜也蓋用堇

席于

席與東面右几席于北方南面

席考妣之席北方墉下

祝盥婦盥于

門外婦執筭菜祝帥婦以入祝告稱婦之姓曰某氏來婦

敢奠嘉菜于皇舅某子

帥道也入入室也某氏者齊女則曰姜氏魯女則曰姬氏來婦言來

為婦嘉美也皇君也

婦拜扱地坐奠菜于几東席上還又拜如初

扱地

手至地也婦人扱地猶男子稽首

婦降堂取筭菜入祝曰某氏來婦敢告

于皇姑某氏奠菜于席如初禮降堂階上也室事交平戶今降堂者敬也於姑言敢

告舅尊婦出祝闔牖戶凡庶無事老醴婦于房中南面如

舅姑醴婦之禮因于庶見禮之壻饗婦送者丈夫婦人如舅姑饗

禮

右廟見○記婦入三月然後祭行入夫之室三月之後於祭乃行謂助

也祭

若不親迎則婦入三月然後壻見曰某以得為外昏姻請

覲女氏稱昏壻氏稱姻覲見也主人對曰某以得為外昏姻之數某之

子未得濯概于祭祀是以未敢見今吾子辱請吾子之就

宮某將走見主人女父也以白造緇曰辱對曰某以非它故不足以辱

命請終賜見非他故彌親之辭命謂將走見之言今文無終賜對曰某以得為昏

姻之故不敢固辭敢不從不言外亦彌親之辭古文曰外昏姻主人出門左

西面壻入門東面奠摯再拜出出門出內門入門入大門出內門不出大門者異于

賓客也壻見于寢奠摯者壻有子道不敢授也摯雉也擯者以摯出請受欲使以賓客禮相見

壻禮辭許受摯入主人再拜受壻再拜送出出已見見主

婦主婦闔屏立于其內主婦主人之婦也見主婦者兄弟

事屏左屏壻立于門外東面主婦一拜壻答再拜主婦又拜壻

出必先一拜者婦人于丈夫必依拜主人請醴及揖讓入醴以一獻之禮

主婦薦奠酬無幣

及與也無幣異于賓客

壻出主人送再拜

右壻見婦之父母

記補

昏義

嘉禮四

昏禮者將合二姓之好上以事宗廟而下以繼後世也故

君子重之是以昏禮納采問名納吉納徵請期皆主人筵

几於廟而拜迎於門外入揖讓而升聽命於廟所以敬慎

重正昏禮也

聽命謂主人聽使者所傳壻家之命

父親醮子而命之迎男先

於女也子承命以迎主人筵几於廟而拜迎於門外壻執

鴈入揖讓升堂再拜奠鴈蓋親受之於父母也降出御婦

車而壻授綏御輪三周先俟於門外婦至壻揖婦以入共

牢而食合卺而醕所以合體同尊卑以親之也

酌而無酬醕曰醕醕

之禮如冠醮與其異者于寢耳壻御婦車輪三周御者代之壻自乘其車先道之歸也共牢而食合卺而醕成婦之

義敬慎重正而后親之禮之大體而所以成男女之別而

立夫婦之義也男女有別而后夫婦有義夫婦有義而后

父子有親父子有親而后君臣有正故曰昏禮者禮之本

也言子受氣性純則孝孝則忠也

夙興婦沐浴以俟見質明贊見婦於舅

姑婦執笄棗栗殿脩以見贊醮婦婦祭脯醢祭醴成婦禮

也成其為婦之禮也贊醴婦當作禮聲之誤也

舅姑入室婦以特豚饋明婦順

也以饋明婦順者供養之禮主于孝順厥明舅姑共饗婦以一獻之禮奠酬

舅姑先降自西階婦降自阼階以著代也言既獻之而授之以室事也降

者各還其燕寢婦見及饋饗于適寢昏禮不言厥明此言之考容大夫以上禮多或異日成婦禮明婦

順又申之以著代所以重責婦順焉也婦順者順於舅姑

和於室人而后當於夫以成絲麻布帛之事以審守委積

蓋藏室人謂女妯女叔諸婦也當猶稱也後言稱夫者不順舅姑不和室人雖有善者猶不為稱夫也是

故婦順備而后內和理內和理而后家可長久也故聖王

重之順備者行和當事成審也是以古者婦人先嫁三月祖廟未毀教

於公宮祖廟既毀教於宗室教以婦德婦言婦容婦功教

成祭之牲用魚芼之以蘋藻所以成婦順也謂與天子諸侯同姓者也

嫁女必就尊者教成之教成之者女師也祖廟女所出之

祖也公君也宗室宗子之家也婦德貞順也婦言辭令也

婦容婉婉也婦功絲麻也祭之祭其所出之祖也魚蘋藻

皆水物陰類也魚為俎實蘋藻為羹菜祭無牲牢告事耳

其齊盛用黍云君使有司告之宗子之家若其祖廟已毀則為壇而告焉○天地合而后

萬物興焉夫昏禮萬世之始也取於異姓所以附遠厚別

也同姓或則多相褻也幣必誠辭無不腆誠信也腆猶善也告之以直信直猶

正也此二者所以教婦正直信也信事人也信婦德也事猶立也壹與之齊終

身不改故夫死不嫁齊謂共牢而食同尊卑也齊或為醮男子親迎男先於

女剛柔之義也天先乎地君先乎臣其義一也先謂倡道也執

摯以相見敬章別也

言不敢相褻也摯所奠鴈也

男女有別然後父子

親父子親然後義生義生然後禮作禮作然後萬物安

言倫有別則無別無義禽獸之道也言聚麀之亂類也壻親御授綏

親之也親之也者親之也言已親之所敬而親之先王之

所以得天下也先王若大出乎大門而先男帥女女從男

夫婦之義由此始也先者車居前也婦人從人者也幼從父兄嫁

從夫夫死從子從謂順其教令夫也者夫也夫也者以知帥人者

也夫之言丈夫也夫或為傅元冕齊戒鬼神陰陽也將以為社稷主為

先祖後而可以不致敬乎元冕祭服也陰陽謂夫婦也共牢而食同尊

卑也故婦人無爵從夫之爵坐以夫之齒爵謂夫命為大

器用陶匏尚禮然也此謂大古之禮器也三王作牢用陶匏言大古無共牢

之禮三王之世作之而用大古之器重夫婦之始也厥明婦盥饋舅姑卒食婦餽餘

私之也私之猶言恩也舅姑降自西階婦降自阼階授之室也明當

為家事之至也昏禮不用樂幽陰之義也樂陽氣也幽深也欲使婦深思其義

不以陽昏禮不賀人之序也序猶代也○日月以告君禮

凡取判妻入子者媒氏書之以告君謂此也齊戒以告鬼神昏禮凡受女之禮皆於廟為神席以

告鬼神謂此也為酒食以召鄉黨僚友會賓客也以厚其別也厚重慎也○曲

禮○孔子曰嫁女之家三夜不息燭思相離也親骨肉也取婦

之家三日不舉樂思嗣親也重世變也三月而廟見稱來婦也

擇日而祭於禰成婦之義也謂舅姑沒者也必祭成婦義者婦有供養之禮猶舅姑存

時盥饋特豚於室○曾子問○子云夫禮坊民所淫章民之別使民無

嫌以為民紀者也淫猶貪也章明也嫌嫌疑也故男女無媒不交無幣

不相見恐男女之無別也重男女之會所以遠別之於禽獸也有幣者必有媒有媒者不

必有幣仲春之月會男女之時不必待幣以此坊民猶有自獻其身獻猶進也昏

禮壻親迎見於舅姑舅姑承子以授壻恐事之違也舅姑妻之

父母也妻之父為外舅妻之母為外姑父戒女曰夙夜無違命母戒女曰毋違宮事以此坊民婦猶

有不至者不至不親夫以孝舅姑也春秋成公九年春二月伯姬歸于宋夏五月季孫行父如宋致女是

時宋共公不親迎恐其有違而致之也○坊記○昏姻之禮所以明男女之別也

昏姻謂嫁取也壻曰昏妻曰姻昏姻之禮廢則夫婦之道苦而淫辟之罪

多矣苦謂不至不答之屬○經解○孔子曰凡民淫亂者生於男女無

別男女無別則夫婦失義婚禮聘享者所以別男女明夫

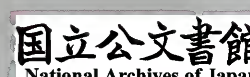
婦之義也男女既別夫婦既明故雖有淫亂之獄而無陷

刑之民其有犯淫亂之獄者則飭婚聘之禮家語○子張曰

女子必漸乎二十而後嫁何也孔子曰十五許嫁而後從

夫是陽動而陰應男唱而女隨之義也以為績組紉織紵

者女子之所有事也黼黻文章之美婦人所有大功也必



十五以往漸乎二十然後可以通乎此事通乎此事然後乃能上以孝於舅姑下以事夫養子也孔叢○哀公問於

孔子曰禮男必三十而有室女必二十而有夫也豈不晚

哉孔子曰夫禮言其極也不是過也男子二十而冠有為

人父之端女子十五許嫁有適人之道於此而往則為昏

矣羣生閉藏乎陰而為化育之始陰謂冬也冬藏故聖人

因時以合偶男女窮天數也窮極也霜降而婦功成嫁娶者

行焉季秋霜降嫁娶者始于此詩云將子無怒秋以為期也冰泮而農桑起婚禮而

殺於此泮散也正月農事起蠶者採桑婚禮始殺言未止也至二月農事始起會男女之無夫家者奔者期

盡此月故也詩云士如歸妻迨冰未泮言如欲使妻歸當及冰未泮散之盛時男子者任天道而

長萬物者也知可為知不可為知可言知不可言知可行

知不可行者也是故審其倫而明其別謂之知所以効匹

夫之聽也聽宜為德女子者順男子之教而長其理者也為男子長

養其理分是故無專制之義而有三從之道幼從父兄既嫁從

夫夫死從子言無再醮之端始嫁言醮禮無再醮之端言不改事人所謂夫死不嫁也

教令不出於閨門事在供酒食而已無闔外之非儀也闔

限婦人以自專無闔外之威儀詩云無非無儀唯酒食是儀孟子之母曰婦人之職精五飯冪五漿養舅姑縫衣裳

而已故有閨門之志不越境而奔喪事無擅為行無獨成參

知而後動可驗而後言晝不遊庭夜行以火所以效匹婦

之德也孔子遂言曰女有五不取逆家子者謂其逆德何

曰廢人倫也亂家子者謂其亂倫何休曰類不正也世有刑人子者謂

其棄於人也有惡疾子者謂其棄於天也喪父長子何休作喪

父長女謂其無受命也何休曰無教戒也婦有七出三不去七出者

不順父母出者謂其逆德也無子者謂其絕世也姪僻者

謂其亂族嫉妒者謂其亂家惡疾者謂其不可供粢盛多

口舌者謂其離親竊盜者謂其反義三不去者謂其有所

取無所歸一也何休取作受又云不窮窮也與共更三年之喪二也何

日不忘恩也先貧賤後富貴三也何休云賤取貴不去不背德也凡此聖人所

以順男女之際重婚姻之始也家語○哀公曰敢問為政如

之何孔子對曰夫婦別父子親君臣嚴三者正則庶物從

之矣庶物猶衆事也古之為政愛人為大所以治愛人禮為大所

以治禮敬為大敬之至矣大昏為大大昏至矣大昏既至

冕而親迎親之也親之也是故君子與敬為親

舍敬是遺親也弗愛不親弗敬不正愛與敬其政之本與

大昏國君娶禮也至矣言至大也與敬為親言相敬則親公曰寡人願有言然冕而親

迎不已重乎已猶大也怪親孔子愀然作色而對曰合二

姓之好以繼先聖之後以為天地宗廟社稷之主君何謂

已重乎先聖周公也孔子曰天地不合萬物不生大昏萬世之

嗣也君何謂已重焉孔子遂言曰內以治宗廟之禮足以

配天地之神明出以治直言之禮足以立上下之敬物恥

足以振之國恥足以興之為政先禮禮其政之本與宗廟之禮

祭宗廟也夫婦配天地有日月之象焉禮器曰君在阼夫人在房大明生于東月生于西此陰陽之分夫婦之位也

直猶正也正言謂出政教也政教有夫婦之禮焉昏義曰天子聽外治后聽內職教順成俗外內和順國家理治此

之謂盛德物猶事也事恥臣恥也振猶救也國恥君恥也君臣之行有可恥者禮足以救之足以興復之孔子

遂言曰昔三代明王之政必敬其妻子也有道妻也者親

之主也敢不敬與子也者親之後也敢不敬與君子無不

敬也敬身為大身也者親之枝也敢不敬與不能敬其身

是傷其親傷其親是傷其本傷其本枝從而亡三者百姓

之象也身以及身子以及子妃以及妃君行此三者則愾

乎天下矣大王之道也如此則國家順矣愾猶至也大王居幽為狄所伐

乃曰土地所以養人也君子不以其所養害所養乃去之岐是言百姓之身猶吾身也百姓之妻子猶吾妻子也不

忍以土地之故而害之去之岐而王迹興焉哀公問○既內自盡又外求助昏禮

是也故國君取夫人之辭曰請君之玉女與寡人共有敝

邑事宗廟社稷此求助之本也言玉女者美言之也君子於玉比德焉○祭統○

娶妻不先告廟者示不必安也昏禮請期不敢必也遣女於禰廟者重先人之遺支體也不敢自尊故告禰也去不辭誠不諾者蓋恥之重去也婦入三月然後祭行舅姑既沒亦婦入三月奠菜於廟三月一時物有成者人之善惡可得知也然後可得事宗廟之禮未廟見而死歸葬於女氏之黨示未成婦也夫有惡行妻不得去者地無去天之義也天子諸侯一娶九女何重國家廣繼嗣也娶九女亦足以承君之施也九而無子百亦無益也王度記曰天子諸侯一娶九女娶一國則兩國媵之皆以姪娣從也或曰

天子娶十二女法天有十二月萬物必生也必一娶何防淫泆也爲其棄德嗜色故一娶而已人君無再娶之義也備姪娣從者爲其不相嫉妒也一人有子三人共之若己有之也不娶兩娣何傳異氣也娶三國女何廣異類也恐一國血脉相似俱無子也姪娣年少猶從適人者明人君無再娶之義還待年於父母之國未任答君子也娶妻卜之何卜女之德知相宜否人君及宗子無父母自定娶者卑不主尊賤不主貴也大夫功成受封得備八妾者重國家廣繼嗣也不更聘大國者不忘本適也天子諸侯之世

子皆以諸侯禮娶與君同示無再娶之義也不娶同姓者
 重人倫防淫泆恥與禽獸同也外屬小功以上亦不得娶
 也王者嫁女必使同姓諸侯主之何婚禮貴和不可相答
 為傷君臣之義亦欲使女不以天子尊乘諸侯也必使同
 姓者以其同宗共祖可以主親故使攝父事也卿大夫一
 妻二妾者何尊賢重繼嗣也不備姪婦何北面之勢不足
 盡人骨肉之親士一妻一妾何下卿大夫也婦人所以有
 師何學事人之道也學一時足以成矣與君有總麻之親
 者教於公宮三月與君無親者各教於宗廟宗婦之室國

君取大夫之妾士之妻老無子而明於婦道者又祿之使

教宗室五屬之女大夫士皆有宗族自於宗子之室學事

人也女必有傅姆何尊之也

白虎通

○魯師春姜

永按齊風雞鳴篇疏

引此作魯師齊姜

曰夫婦人以順從為務貞慤為首故婦人事夫

有五平旦纚笄而朝則有君臣之嚴沃盥饋食則有父子
 之敬報反而行則有兄弟之道受期必誠則有朋友之信

寢席之交而後有夫婦之際

列女傳○白虎通云婦人學事舅姑不學事夫漱櫛繼笄

總而朝君臣之道也惻隱之恩父子之道也會計有無兄弟之道也閨闈之內衽席之上朋友之道也與此小異

同邑後學

戴揚休

俞鎮璣

俞肇綸校

禮書綱目卷之二

禮書綱目卷之三

婺源江 永編

冠昏記

嘉禮五

補

大宗伯以嘉禮親萬民以昏冠之禮親成男女

親其思成其性○春

官 ○黨正凡其黨之昏冠教其禮事掌其禁戒

其黨之民○地官

○男子二十而冠冠而列丈夫三十而娶女子十五而許

嫁二十而嫁

禮二十而冠冠而在丈夫之列譙周曰國不可久無儲貳故天子諸侯十五而冠十五而

娶娶必先冠以夫婦之道王教之本不可以童子之道治之禮十五為成童以次成人欲人君之早有繼體故因之

以為節書稱成王十五而冠著在金縢周禮媒氏曰令男三十而娶女二十而嫁內則云女子十五而笄說曰許嫁

也是故男自二十以及三十女自十五以及二十皆得以
嫁娶先是則速後是則晚凡人嫁娶或以賢淑或以方類
豈但年數而已禮何為然哉則三十而娶二十而嫁說類
比年數而已禮何為然哉則三十而娶二十而嫁說類苟
之限蓋不得復過此爾故舜年三十無室書稱曰鰥周禮
云女子年二十未有嫁者仲春之月奔者不禁奔者不待
禮聘因媒請嫁而已矣甯謂禮為夫之姊妹服長殤年十
九至十六如此男不必三十而娶女不必二十而嫁明矣
此又士大夫之禮 ○五廟之孫祖廟未毀雖為庶人冠
文十二年穀梁傳 ○

取妻必告 告於君也 ○
文王世子

右通論 ○二月綏多女士綏安也冠子娶婦之時也

夏小
正

始冠緇布冠自諸侯下達冠而敝之可也 本大古耳非時
王之法服也

元冠朱組纓天子之冠也緇布冠纁綬諸侯之冠也 皆始
冠也元冠委貌也諸侯緇布冠有綬尊

者飾也纁或作繪綬或作韃 ○玉藻 ○公冠自為主 家
語

作公冠則以卿為 迎賓揖升自阼立于席 公堂深異於士
賓無介公自為主 ○家語席下有

北 既醴降自阼 君尊故其降也不使就賓階也 ○家語此
字 句上有其醴也則如士饗之以三獻之禮

字 其餘自為主者其降也自西階以異 不敢終於正 ○家
語作諸侯非公而

自為主者其所以 其餘皆與公同也 為迎賓升阼之等
異皆降自西階 ○家語無此句 公

元端與皮弁皆鞞 元端緇布冠及元冠之服也 ○家語無
公皆鞞字下有異字疑是鞞字之誤

朝服素鞞 元端諸侯之服皮弁天子
朝服鞞從裳色皆素也 公冠四加元冕 四當
為三

元當為衮字之誤 ○ 饗之以三獻之禮 饗賓也士於賓以
家語冕下有祭字 一獻之禮 ○家語

屬上無介於饗而贊冠者退為眾賓者君禮於無樂亦饗時也

文臣本無介也○家語在卿為賓之下無樂亦饗時也

冠者成人代父始宜盡孝子之感不可以歡樂取之孔子

日取婦之家三日不舉樂思嗣親也然則冠禮一舉樂可

也春秋左氏傳日以金石之樂節之謂皆元端君臣同服

冠時為節也○注一下疑脫日不二字○家語無

無樂皆其醕幣朱錦采四馬其慶也同其慶賓亦如是○

元端字其慶賓亦如是○天子儼焉禮也太子與庶子其冠皆自為

賓則束帛乘馬禮也天子儼焉禮也太子與庶子其冠皆自為

無其慶也字禮也太子與庶子其冠皆自為

主王侯自主之重言天子誤也○天子以下家語作王太

子庶子之冠擬焉皆天子自為主按鄭注重言天子恐

皆下本有天子字家語作其其禮與士同其饗賓也皆同禮與士無

一本作重言太子禮與士無其禮與士同其饗賓也皆同禮與士無

變饗下有食字○大戴禮公冠近本作公符誤也○家語

冠頌篇懿子問諸侯之冠其所以為賓主何也孔子答之

此如

右天子諸侯冠禮○邾隱公既即位將冠使大夫因

孟懿子問禮於孔子子曰其禮如世子之冠雖天子

之元子猶士也其禮無變天下無生而貴者故也懿

子曰天子未冠即位長亦冠乎孔子曰古者王世子

雖幼其即位則尊為人君人君治成人之事者何冠

之有懿子曰然則諸侯之冠異天子與怪天子無冠

禮書綱目

卷三

冠昏記

三

禮也懿子言諸侯無冠孔子曰諸侯之有冠禮也夏

人君無所殊也諸侯亦人君懿子曰今邾君之冠非

冠如世子之孔子曰君薨而世子主喪是亦冠也已

冠故問之

則邾君之冠非也

之末造也有自來矣今無譏焉言有所從來天子冠

者武王崩成王年十有三而嗣立周公居冢宰攝政

以治天下明年夏六月既葬周書曰歲十有二月冠

成王而朝於祖以見諸侯示有君也周公命祝雍作

頌曰達而勿多也家語勿多作未幼字誤今从大祝

雍辭曰使王近於民常得民之心也遠於年言壽嗇於時愛

也愛于時不以無事棄日也惠於財施舍不吝也親賢而任能其頌曰

令月吉日王始加元服去王幼志心是衮職朱子曰

之盛服衮職謂天子之職業也是字本闕今補或曰當作一心欽若昊天若順六合

是式天地四方謂之六合言為之法式率爾祖考永永無極此周公

之制也家語冠頌○襄公九年十二月晉悼公以諸侯之

師伐鄭而還公送晉侯晉侯以公宴于河上問公年

季武子對曰會于沙隨之歲寡君以生沙隨在成晉

侯曰十二年矣是謂一終一星終也歲星十二年國

君十五而生子冠而生子禮也冠成人之服故君可

以冠矣大夫盍為冠具武子對曰君冠必以裸享之

禮行之裸謂灌鬯酒也享祭先君行將也以金石之樂節之以鍾磬

節之以先君之祧處之諸侯以始祖之廟為祧今寡君在行未可

具也請及兄弟之國而假備焉晉侯曰諾公還及衛

冠於成公之廟

成公今衛獻公之曾祖從衛所處

假鍾磬焉禮也

左氏

傳

曾子問曰將冠子冠者至揖讓而入聞齊衰大功之喪如

之何

冠者賓及贊者

孔子曰內喪則廢

內喪同門也

外喪則冠而不醴

不醴不醴子也

徹饌而埽卽位而哭如冠者未至則廢

其廢者喪成服因喪

而如將冠子而未及期日而有齊衰大功小功之喪則因

喪服而冠

廢吉禮而因喪冠俱成人之服及至也

除喪不改冠乎孔子曰天

子賜諸侯大夫冕弁服於大廟歸設奠服賜服於斯乎有

冠醮無冠醴

酒為醮冠禮醴重而醮輕此服賜服酌用父酒尊賜也不醴明不為改冠改冠當醴之

沒而冠則已冠埽地而祭於禰已祭而見伯父叔父而后

饗冠者

饗謂禮之會子問

○以喪冠者雖三年之喪可也既冠於

次入哭踊三者三乃出

言雖者明齊衰以下皆可以喪冠也始遭喪以其冠月則喪服因冠

矣非其冠月待變除卒哭而冠次廬也雖或為唯

大功之末可以冠子可以嫁子

父小功之末可以冠子可以嫁子可以取婦已雖小功既

卒哭可以冠取妻下殤之小功則不可

此皆謂可用吉禮之時父大功卒哭

而可以冠子嫁子小功卒哭而可以取婦已大功卒哭而

功齊衰之親除喪而後可為昏禮凡冠者其時當冠則因喪而冠之○雜記

右冠變禮

女子十有五年而笄

謂應年許嫁者女子許嫁笄而字之其未許嫁二十則笄○內則

女子許嫁笄而字

以許嫁為成人○曲禮

○女子許嫁笄而醴之稱

字

許嫁已受納徵禮也笄女之禮猶冠男也使主婦女賓執其禮○士昏記

○女雖未許嫁年

二十而笄禮之婦人執其禮

雖未許嫁年二十亦為成人矣禮之酌以成之言婦人執

其禮明非許嫁之笄

燕則髻首

既笄之後去之猶若女有髻紒也○雜記

右女子笄

子三十而有室

室猶妻也

女子二十而嫁有故二十三年而嫁

故謂父母之喪

聘則為妻

聘問也妻之言齊也以禮聘問則得與夫敵體

奔則為妾

妾之言接

也聞彼有禮走而往焉以得接見于君子也奔或為銜○內則

○婦人謂嫁曰歸

婦人生以父母

右嫁娶

繫之以姓而弗別綴之以食而弗殊雖百世而昏姻不通

者周道然也

周之禮所建者長也姓正姓也始祖為正姓高祖為庶姓繫之弗別謂若今宗室屬籍也

周禮小史掌定繫世辨昭穆○大傳

○取妻不取同姓故買妾不知其姓則

卜之

為其近禽獸也妾賤或時非媵取之於賤者世無本繫○曲禮

右不取同姓○司空季子曰昔少典娶於有蟠氏生

黃帝炎帝

賈侍中曰少典黃帝之先有蟠諸侯也炎帝神農也虞唐云少典黃帝炎帝之父昭

謂神農三皇也在黃帝前黃帝滅其子孫耳明非神農可知也言生者謂二帝本所出也內傳高陽高辛各有才子八人謂其裔子耳賈君得之黃帝以姬水成炎帝以姜水成姬姜水名成謂所生長以成功也成而異德故黃帝為姬炎帝為姜

異姓則異類雖近男女相及以生民也近謂有屬名相及嫁娶也

同姓雖遠男女不相及畏黷敬也畏褻黷其類黷則生怨

怨亂毓災災毓滅性毓生也是故娶妻避其同姓畏亂

災也國語晉語○衛公使其大夫求婚於季氏桓子問禮

於孔子子曰同姓為宗有合族之義故繫之以姓而弗別綴之以食而弗殊君有食族人之禮雖親盡不異之殊食多少也雖百

世婚姻不得通周道然也桓子曰魯衛之先雖寡兄

弟今已絕遠矣可乎孔子曰固非禮也夫上治祖禰

以尊尊也下治子孫以親親也旁治昆弟所以敦睦

也此先王不易之教也家語○晉侯有疾子產曰僑聞

之內官不及同姓內官嬪御其生不殖殖長也美先盡矣則

相生疾同姓之相與先美矣美極則盡盡則生疾君子是以惡之故志曰

買妾不知其姓則卜之男女辨姓禮之大司也辨別也

今君內實有四姬焉同姓姬四人其無乃是也乎昭元年左氏傳

○取妻不取同姓以厚別也厚猶遠也故買妾不知其姓

則卜之

妾言買者以其賤同之於衆物也士庶之妾恆多凡庸有不知其姓者

以此坊

民魯春秋猶去夫人之姓曰吳其死曰孟子卒

吳大

後魯同姓也昭公取焉去姬曰吳而已至其死亦略云孟子卒不書夫人某氏薨孟子蓋其且字○坊記

○陳司敗問昭公知禮乎孔子曰知禮

陳國名司敗官名即司寇

也昭公魯君名稠習於威儀之節當時以爲知禮故司敗以爲問而孔子答之如此孔子退揖

巫馬期而進之曰吾聞君子不黨君子亦黨乎君取

於吳爲同姓謂之吳孟子君而知禮孰不知禮

巫馬姓期

字孔子弟子名施司敗揖而進之也相助匿非曰黨禮不娶同姓而魯與吳皆姬姓謂之吳孟子者諱之

使若宋女巫馬期以告子曰邱也幸苟有過人必知

之

孔子不可自謂諱君之惡又不可以娶同姓爲知禮故受以爲過而不辭○論語

天子有后有夫人有世婦有嬪有妻有妾

妻八十一御妻周禮謂之女御

以其御序於王之燕寢妾賤者

公侯有夫人有世婦有妻有妾

貶於天子也無后與

嬪去上中

○王御不參一族

御婦官也參三也一族一父子也故取姪娣以備三不參

一族之女○國語周語

○典瑞穀圭以聘女

穀圭亦王使之瑞節穀善也其飾若粟文然其

聘女則以納徵焉○春官

○穀圭七寸天子以聘女

納徵加於束帛邊璋七寸

射四寸天子以巡守

射琰出者也

大璋亦如之諸侯以聘女

納

徵加於束帛也大璋者以大璋之文飾之也亦如之者如邊璋七寸射四寸○考工記玉人

○國君取

夫人之辭曰請君之玉女與寡人共有敝邑事宗廟社稷

言玉女者美言之也君子於玉比德焉○祭統○納女於天子曰備百姓於國君

曰備酒漿於大夫曰備埽灑納女猶致女也壻不親迎則女之家遣人致之此其辭也

姓之言生也天子皇后以下百二十人廣子姓也酒漿埽灑賤婦人之職○曲禮○大昏既至冕

而親迎詳見昏義○親迎其禮柰何曰諸侯以屨三兩加琮大

夫庶人以屨二兩加束脩二曰某國寡小君使寡人奉不

珍之琮不珍之屨禮夫人貞女夫人曰有幽室數辱之產

未諭於傅姆之教得承執衣裳之事敢不敬拜祝祝答拜

夫人受琮取一兩屨以屨女正笄衣裳而命之曰往矣善

事爾舅姑以順為宮室無二爾心無敢回也女拜乃親引

其手授夫于戶夫引手出戶夫行女從拜辭父于堂拜諸

母于大門夫先升輿執轡女乃升輿轂三轉然後夫下先

行大夫士庶人稱其父曰某之父某之師友使某執不珍

之屨不珍之束脩敢不敬禮某氏貞女母曰有草茅之產

未習於織紵紡績之事得奉執箕帚之事敢不敬拜說死

右天子諸侯大夫昏禮○桓公八年冬祭公來遂逆

王后于紀祭公諸侯為天子三公者王使魯主昏故祭公來受命而迎也天子無外故因稱王

后卿不書禮也天子娶於諸侯使同姓諸侯為之主舉重略輕祭公來受命于魯故曰禮○春秋左

氏傳○祭公者何天子之三公也天子置三公九卿二十七大夫八十一元

士凡百二十官下應十二子祭何以不稱使據宰周者采也天子三公氏采稱爵

婚禮不稱主人時王者有母也遂者何生事也生猶造也大

夫無遂事此其言遂何成使乎我也以上來無事知遂成使於我

其成使乎我柰何使我為媒可則因用是往逆矣禮婚

成於五先納采問名納吉納徵請期然後親迎時王者遣祭公來使魯為媒可則因用魯往逆之不復成

禮疾王者不重妃匹逆天下之母若逆婢妾將謂海內何哉故譏之女在其國稱女此

其稱王后何王者無外其辭成矣公羊傳○其不言使

焉何也不正其以宗廟之大事即謀於我故弗與使

也時天子命祭公就魯共卜擇紀女可中后者便逆之不復反命遂繼事之辭也其

曰遂逆王后故略之也以其遂逆無禮故不書逆女而曰王后略謂不以禮稱之

或曰天子無外王命之則成矣四海之濱莫非王臣王命紀女為后則已

成王后不如諸侯入國乃稱夫人或說是○春秋左氏說曰王者至尊無敵無親逆之禮祭公逆王后未

致京師而稱后知天子不行而禮成也鄭君釋之曰大娣之家在郤之陽在渭之涘文王親迎于渭即天

子親迎之明文矣天子雖尊其于后猶夫婦夫婦判合禮同一體所謂無敵豈施此哉禮記哀公問曰冕

而親迎不已重乎孔子愀然作色而對曰合二姓之好以繼先聖之後以為天地宗廟社稷之主君何謂

已重焉此言親迎繼先聖之後為天地宗廟社稷之主非天子則誰乎○穀梁傳○九年春

紀季姜歸于京師季姜桓王后書字者申父母之尊姜紀姓為之中者歸

之也中謂闕與婚事○春秋穀梁傳○其辭成矣則其稱紀季姜何

自我言紀父母之於子雖為天王后猶曰吾季姜

明子

尊不加于父母書季姜歸者明魯為媒當有送迎之禮○公羊傳 ○靈王求后於齊

齊侯問對於晏桓子桓子對曰先王之禮辭有之天

子求后於諸侯諸侯對曰夫婦所生若而人不敢譽亦不敢

毀故曰 若而人 妾婦之子若而人言非適也 無女而有姊妹及姑

姊妹則曰先守某公之遺女若而人齊侯許昏王使

陰里結之陰里周大夫結成也為十五年劉夏逆王后傳○襄十二年左氏傳 ○劉夏

逆王后于齊劉采地夏名也天子卿書字劉夏非卿故書名天子無外所命則成故不言逆

女官師從單靖公逆王后于齊卿不行非禮也官師劉夏

也天子官師非卿也劉夏獨過魯告昏故不書單靖公天子不親昏使上卿逆而公監之故曰卿不行非

禮○襄十五年春秋左氏傳 ○岳曰有鰥在下曰虞舜帝曰我其

試哉女于時觀厥刑于二女釐降二女于媯汭嬪于

虞帝曰欽哉女以女與人也時是刑法也二女堯二女娥皇女英也此堯言其將試舜之意

也釐理降下也媯水名水北曰汭蓋舜所居之地嬪婦也虞舜氏也史言堯治裝下嫁二女于媯水之北

使為舜婦于虞氏之家也欽哉堯戒二女之辭即禮所謂往之女家必敬必戒者况以天子之女嫁于匹

夫尤不可不深戒之也○堯典 ○何彼穠矣美王姬也雖則王姬亦

下嫁於諸侯車服不繫其夫下王后一等猶執婦道

以成肅雝之德也詩序 ○莊公元年夏單伯逆王姬逆

之者何使我主之也逆者魯自往之文方使魯為父母主嫁之故與魯使自逆之不

言于京師者使魯主之故使若自魯女無使受之天子嫁女于諸侯必使諸

侯同姓者主之諸侯與天子同姓者諸侯嫁女于大夫必使大

夫同姓者主之大夫與諸侯同姓者不自為主者尊卑不敵其行婚姻之禮則傷君臣之

義行君臣之禮則廢婚姻之好故必使同姓有血脉之屬宜為父道與所適敵體者主之禮尊者嫁女于

卑者必持風旨為卑者不敢先求亦不可斥與之者申陽倡陰和之道天子嫁女于諸侯備姪娣如諸侯

之禮義不可以天子之尊絕人繼嗣之路○公羊傳○秋築王姬之館于外魯弱

諒闇慮齊侯當親迎不忍便以禮接于廟又不敢逆王命故築舍于外為外禮也齊疆魯弱

又委罪于彭生魯不能讐齊然喪制未闕故異其禮得禮之變○春秋左氏傳○築之禮也

于外非禮也以言外知有築內之道也于外非禮也禮同姓本有主嫁女之道必闕地于夫

人之下羣公子之上也時魯以將嫁女于讐國故築于外其築之何以禮據禮當

主王姬者必為之改築於路寢則不可小寢則嫌皆

以遠別也羣公子之舍謂女公子也則以卑矣以為大卑其道必為

之改築者也以上傳言爾知當築夫人之下羣公子之上○公羊傳○主王姬

者必自公門出公門朝之外門主王姬者當設几筵于宗廟以俟迎者故在公門之內築

王姬之館於廟則已尊於寢則已卑為之築節矣築之外

變之正也築之外變之為正何也仇雝之人非所以

接婚姻也衰麻非所以接弁冕也親迎服祭服者重婚姻也公時有桓

之喪。○文王初載天作之合在洽之陽在渭之涘

穀梁傳。○文王嘉止大邦有子載年合配也洽水名嘉婚禮也大邦莘國也子大姒也言天於

文王之初年而默定其配所以洽陽渭涘當文王將昏之期而大邦有子也蓋曰非人之所能為也

大邦有子倪天之妹文定厥祥親迎于渭造舟為梁不

顯其光倪磬也韓詩作磬說文云倪譬也文禮祥吉也言卜得吉而以納幣之禮定其祥也造作

梁橋也作船於水比之而加版於其上以通行者即今之浮橋也傳曰天子造舟諸侯維舟大夫方舟士

特舟張子曰造舟為梁文王所制而周世遂以為天子之禮也○大雅大明

○韓侯取妻汾王之甥蹶父之子韓侯迎止于蹶之里百兩彭彭

八鸞鏘鏘不顯其光諸娣從之祁祁如雲韓侯顧之

爛其盈門

此言韓侯既覲而還遂以親迎也汾王厲王也蹶父周之卿士姑姓也諸娣諸侯一

娶九女二國媵之皆有娣姪也祁祁徐靚也如雲衆多也○大雅韓奕○隱公二年九

月紀履綸來逆女紀履綸者何紀大夫也以逆女不稱使知為

夫何以不稱使婚禮不稱主人為養廉遠恥也然則曷稱稱

諸父兄師友宋公使公孫壽來納幣則其稱主人何

辭窮也辭窮者何無母也禮有母母當命諸父兄師友稱諸父兄師友以行宋

公無母莫使命之辭窮故自命之自命之則不得不稱使然則紀有母乎曰有以

稱使知有母有則何以不稱母據非主人何不稱母通使文母不通也

禮婦人無外事但得命諸父兄師友稱諸父兄師友以行耳母命不得違故不得稱母通使文所以遠別

也外逆女不書此何以書宋伯姬歸于譏何譏爾譏

始不親迎也禮所以必親迎者所以示男先女也於

堂周人始不親迎昉於此乎前此矣以惠公妃匹不

前此則曷為始乎此託始焉爾焉爾猶曷為託始焉

爾不託始春秋之始也春秋正夫婦之始也夫婦正

君臣和則天下治故夫婦者人道之始王教之端內

自厚而薄責於人故略外也女曷為或稱婦或稱夫人女

在其國稱女未離父母之辭紀在塗稱婦在塗見夫

父子結媵陳入國稱夫人入國則尊尊有臣子之辭

夫書紀履綸者重婦禮也公羊傳逆女親者也親者謂自使大夫

非正也穀梁桓公三年秋公子翬如齊逆女禮君

則使修先君之好故曰公子昏禮雖奉時君之命其

故公子翬逆女傳稱尊君命互舉其義九月齊侯送姜

氏于謹謹魯地已去齊國故不言齊侯送姜氏非禮

也凡公女嫁于敵國姊妹則上卿送之以禮於先君

公子則下卿送之於大國雖公子亦上卿送之於天

子則諸卿皆行公不自送於小國則上大夫送之春秋

左氏傳諸侯越竟送女非禮也以言姜氏也禮送女

不出門。公羊傳。○禮送女父不下堂母不出祭門諸母兄

弟不出闕門祭門廟門也闕兩觀也在祭門之外父戒之曰謹慎從爾

舅之言母戒之曰謹慎從爾姑之言諸母般申之曰

謹慎從爾父母之言般囊也所以盛朝夕所須以備舅姑之用送女踰竟

非禮也公會齊侯于謹無譏乎齊侯送女踰竟遠至干謹嫌會非禮之人

當有曰為禮也齊侯來也公之逆而會之可也為親逆之

禮子貢曰冕而親迎不已重乎冕祭服孔子曰合二姓

之好以繼萬世之後何謂已重乎穀梁傳○冬齊仲年

來聘致夫人也古者女出嫁又使大夫隨加聘問存謙敬序殷勤也在魯而出則曰致女

在他國而來則總曰聘故傳以致夫人釋之。左氏傳。○齊孝公夫人孟姬華

氏長女也齊國稱其貞孝公聞之修禮親迎于華氏

之室父母送之不下堂母醮之房中父戒之東階之

上諸母戒之兩階之間姑姊妹戒之門內可謂能行

禮矣列女傳○公子結媵陳人之婦于鄆媵者何諸侯

娶一國則二國往媵之以姪娣從言往媵之者禮君不求媵二國自往

媵夫人所以一夫人之尊姪者何兄之子也娣者何弟也諸侯壹

聘九女諸侯不再娶必以姪娣從之者欲使一人有子二人喜也所以防嫉妒令重

繼嗣也因以備尊尊親親也九者極陽數也不再○

娶者所以節人情開媵路。莊十九年公羊傳。

莊公二十二年冬公如齊納幣

納幣即納徵納徵禮曰主人受幣士受儷

皮是也禮言納徵春秋言納幣者春秋質也凡婚禮皆用鴈取其知時候唯納徵用元纁束帛儷皮元纁

取其順天地也儷皮者鹿皮所以重古也親納幣非禮也時莊公實以淫

故因其有事於納幣以無廉恥為譏不○納幣大夫

譏喪娶者舉淫為重也○春秋公羊傳

之事也禮有納采采擇女之德性也其禮用有問名

問女名而卜之知吉有納徵徵成也納有告期告迎

凶也其禮如納采幣以成婚

四者備而後娶禮也公之親納幣非禮也故譏之

喪未再期而圖婚傳無譏文但譏親納幣○二十四

者喪婚不待貶絕而罪惡見○穀梁傳

年夏公如齊逆女親迎恆事也不志此其志何也不

正其親迎於齊也秋公至自齊迎者行見諸舍見諸

諸之也言瞻先至非正也春秋穀○八月丁丑夫人

望夫人乘車姜氏入戊寅大夫宗婦覲用幣宗婦同姓大夫之婦

以見明臣子之道莊公欲奢夸哀姜至公使宗婦覲

夫人故使大夫宗婦同贄俱見御孫曰男贄大者玉帛公

用幣非禮也傳不言大夫唯舉非常侯

伯子男執玉諸侯世子小者禽鳥卿執羔大夫以章物

子附庸孤卿執帛執鴈士執雉以章物

也章所執之贄不過榛栗棗脩以告虔也脩脯虔

敬也皆取其名以示敬今男女同贄是無別也男女之別國之

不宜用也不宜用幣為贄也見用幣非禮也以文在覲下不使齋見知非禮

也然則曷用棗栗云乎股脩云乎股脩者脯也禮婦人見舅姑以棗栗

為贄見女姑以股脩為贄見夫人至尊兼而用之云乎辭也棗栗取其早自謹敬股脩取其斷斷自脩正

執此者若其辭云爾所以敘情配志也日者禮夫人至大夫皆郊迎明日大夫宗婦皆見故著其明日也

大夫妻言宗婦者大夫為宗子者也○公羊傳○禮大夫不見夫人不言及

不正其行婦道故列數之也男子之贄羔鴈雉所費

以至者也上大夫用羔取其從羣帥而不黨也下大夫用鴈取其知時飛翔有行列也士冬用雉夏用豚

取其耿介交有時別有倫也腊也雉必用死為其不可生服也夏用豚備腐臭也婦人之贄

棗栗穀鍛脩棗取其早自於莊栗取其敬栗鍛脩取斷斷自脩整用幣非禮也穀

傳 ○文公二年冬公子遂如齊納幣傳曰禮也僖公喪終此年十一月則納幣在十二月也士昏六禮其一納采納徵始有元纁束帛諸侯則謂之納幣其禮與士禮不同蓋公為大子時禮也凡君即位好舅甥脩昏姻娶元妃

已行昏禮謂諒闇既終嘉好之事通于外內外以奉粢盛孝也內之禮始備此除凶之即位也於是遣卿申好舅甥之國修禮以昏姻也元妃嫡夫人奉粢盛共祭祀孝禮之始也春秋左氏

傳 ○納幣不書此何以書譏何譏爾譏喪娶也娶在

三年之外則何譏乎喪娶據逆在三年之內不圖婚

僖公以十二月薨至此未滿二十五月又禮先納采問名納吉乃納幣此四者皆在三年之內故云爾

娶者大吉也合二姓之好傳之於無窮故為大吉以為有人心焉者則

豐書綱目 卷三 冠昏記 十七

宜於此焉變矣變者變慟哭泣也有人心念親者聞有欲為己圖婚則當變慟哭泣矣况

乃至于納幣成稱婦有卿不 ○四年夏逆婦姜于齊姑之辭

行非禮也禮諸侯有故 君子是以知出姜之不允于

魯也允信也始來不見尊貴故終不為國人 曰貴聘

而賤逆之公子遂納幣 君而卑之立而廢之君小君

夫人禮迎是卑廢之 不允宜哉春秋左 ○成公八年春宋公使

華元來聘昏聘不使卿今華元將命故特書之 聘共

姬也穆姜之女成公姊妹為宋共公夫 夏宋公使公

孫壽來納幣禮也納幣應 冬衛人來媵古者諸侯取

右媵各有姪娣皆同姓之國國三人凡九女所衛人

以廣繼嗣也魯將嫁伯姬于宋故衛來媵之

來媵共姬禮也凡諸侯嫁女同姓媵之異姓則否必

同姓者參骨肉至親所以息陰訟 九年二月伯姬歸于宋宋不使卿

夏季孫行父如宋致女女嫁三月又使大夫隨加聘

篤昏姻晉人來媵 媵伯禮也 同姓故○又明年齊人

之好○春秋 晉韓須如齊逆女須韓起之 齊陳無宇

也左氏傳 ○晉韓須如齊逆女子逆少姜 齊陳無宇

送女致少姜少姜有寵於晉侯晉侯謂之少齊為立

所以寵謂陳無宇非卿 欲使齊以適夫執諸中都

異之邑 少姜為之請曰送從逆班班列 畏大國也猶有所

易是以亂作韓須公族大夫陳無宇上大夫言齊畏晉改易禮制使上大夫送遂致此執辱

之罪蓋少姜謙以示譏○昭二年左氏傳○鄭公子忽如陳逆婦媯陳鍼

子送女先配而後祖鍼子曰是不為夫婦誣其祖矣

非禮也何以能育鍼子陳大夫禮逆婦必先告祖廟而後行故楚公子圍稱告莊共之

廟鄭忽先逆婦而後告廟故曰先配而後祖○隱八年左氏傳○莊公二十七年莒

慶來逆叔姬大夫越竟逆女非禮也禮大夫任重為越竟逆女於政

事有所捐曠故竟內乃得親逆所以屈私赴公也言叔姬者婦人以字通言叔姬賤故略與歸同文重乖

離也○春秋公羊傳○諸侯之嫁子於大夫至大夫以與之不君

敵臣○宣五年注云婚禮主人設几筵于廟以來者待迎者諸侯大夫尊卑不敵故使大夫為之主

接內也不正其接內故不與夫婦之稱也接內謂與君為禮也

夫婦之稱當言逆女○穀梁傳○宣五年齊高固來逆子叔姬傳同○宣公五年秋九

月齊高固來逆叔姬高固齊大夫不書女歸降于諸侯自為也適諸侯稱

女適大夫稱字所以別尊卑也冬齊高固及子叔姬來反馬也禮送女雷

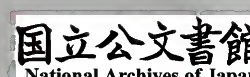
其送馬謙不敢自安三月廟見遣使反馬高固遂與叔姬俱寧故經傳具見以示譏○春秋左氏傳○

楚公子圍聘於鄭且娶於公孫段氏將以衆逆以兵入逆

婦子產患之使子羽辭曰以敝邑褊小不足以容從

者請墀聽命欲於城外除地為墀行昏禮令尹命大宰伯州犁對

曰君辱貺寡大夫圍謂圍將使豐氏撫有而室豐氏公孫



段圍布几筵告于莊共之廟而來莊王圍之祖共王圍之父若野

賜之是委君貶于草莽也是寡大夫不得列于諸卿

也言不得從卿禮不寧唯是又使圍蒙其先君蒙欺也告先君而來不得

成禮於女氏之廟故以為欺先君將不得為寡君老大臣稱老懼其辱命而黜退其

蔑以復矣昭元年左氏傳○俟我於著乎而充耳以素乎而

尚之以瓊華乎而賦也俟待也我嫁者自謂也著門屏之間也充耳以纒懸璵所謂統

也尚加也瓊華美石似玉者即所以為璵也東萊呂氏曰昏禮壻往婦家親迎既奠鴈御輪而先歸俟于

門外婦至則揖以入時齊俗不親迎故女至壻門始見其俟已也俟我於庭乎而充

耳以青乎而尚之以瓊瑩乎而庭在大門之內寢門之外瓊瑩亦美石似

玉者呂氏曰此昏禮所謂壻道婦及寢門揖入之時也俟我於堂乎而充耳以

黃乎而尚之以瓊英乎而瓊英亦美石似玉者呂氏曰升階而後至堂此昏禮

所謂升自西階之時也○齊風著

大司徒施十有二教三曰以陰禮教親則民不怨陰禮謂男女之

禮婚姻以時則男不曠女不怨○地官○媒氏掌萬民之判判半也得耦為合主合其半成

夫婦也喪服傳曰夫妻判合凡男女自成名以上皆書年

月日名焉鄭司農云成名謂子生三月父名之令男三十而娶女二十而嫁

二三者天地相承覆之數也易曰參天兩地而倚數凡娶判妻入子者皆書之書之

別未成昏禮者鄭司農云人子者謂嫁女者元謂言人子者容媵姪娣不聘之者中春之月令會

男女

中春陰陽交以成昏禮順天時也

於是時也奔者不禁

重天時權許之也

若

無故而不用令者罰之

無故謂無喪禍之變也有喪禍者娶得用非中春之月雜記曰己雖

小功既卒哭可以冠子娶妻

司男女之無夫家者而會之

司猶察也無夫家謂男女

之鰥寡者

凡嫁子娶妻入幣純帛無過五兩

純實緇字也納幣用緇婦人陰也

於娶禮必用其類五兩十端也必言兩者欲得其配合之名十者象五行十日相成也士大夫乃以元纁束帛天子

加以穀主諸侯加以璋

○黨正凡其黨之昏教其禮事掌其禁

戒

詳見首章 ○五廟之孫祖廟未毀雖為庶人取妻必告

大司徒以荒政十有二聚萬民十日多昏

鄭司農云多昏不備禮而娶昏

者多也

地官

右庶人昏禮 ○雝雝鳴鴈旭日始旦士如歸妻迨冰

未泮

賦也雝雝聲之和也鴈鳥名似鵝畏寒秋南春北旭日初出貌昏禮納采用鴈親迎以昏而納

采請期以旦歸妻以冰泮而納采請期迨冰未泮之時

○倉庚于飛熠

燿其羽之子于歸皇駁其馬親結其縞九十其儀

飛昏姻時也熠燿鮮明也黃白曰皇駮白曰駮縞婦人之禕也母戒女而為之施衿結帨也九其儀十其

儀言其儀之多也

也

曾子問曰昏禮既納幣有吉日女之父母死則如之何

吉 子曰壻使人弔如壻之父母死則女之家亦使

取女之吉 人弔 必使人弔者未成兄弟 父喪稱父母喪稱母 禮宜各以其敵者也父使人弔之辭

云某子聞某之喪某子使某如何不淑母則若云宋蕩父伯姬聞姜氏之喪伯姬使某如何不淑凡弔辭一耳

父母不在則稱伯父世母弔禮不可廢也伯父母又不在則稱叔父母壻已葬壻

之伯父致命女氏曰某之子有父母之喪不得嗣為兄弟

使某致命女氏許諾而弗敢嫁禮也必致命者不敢以累年之喪使人失嘉會

之壻免喪女之父母使人請壻弗取而后嫁之禮也請請成昏

女之父母死壻亦如之女免喪壻之父母亦使人請其已葬時亦致命曾子問曰

親迎女在塗而壻之父母死如之何孔子曰女改服布深

衣縞總以趨喪布深衣縞總婦人始喪未成服之服女在塗而女之父母死

則女反奔喪服期如壻親迎女未至而有齊衰大功之喪則如

之何孔子曰男不入改服於外次女入改服於內次然後

卽位而哭不聞喪卽改服者昏禮重於齊衰以下曾子問曰除喪則不復昏

禮乎復猶償也孔子曰祭過時不祭禮也又何反于初重喻輕也同牢

及饋饗相飲食之道曾子問曰女未廟見而死則如之何孔子曰不

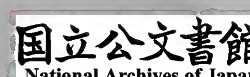
遷於祖不祔於皇姑壻不杖不菲不次歸葬於女氏之黨

示未成婦也遷朝廟也壻雖不備喪禮猶為之服齊衰也曾子問曰取女有吉

日而女死如之何孔子曰壻齊衰而弔既葬而除之夫死

亦如之未有期三年之恩也女服斬衰○曾子問○大功之末可以嫁子父小

功之末可以嫁子可以取婦已雖小功既卒哭可以取妻



下殤之小功則不可詳見冠變禮章

右昏變禮

壹與之齊終身不改故夫死不嫁詳見昏義

右不改嫁○柏舟共姜自誓也衛世子共伯蚤死其

妻守義父母欲奪而嫁之誓而弗許故作是詩以絕

之共伯僖侯之世子○詩序汎彼柏舟在彼中河髡彼兩髦實維

我儀之死矢靡它母也天只不諒人只興也中河中

垂貌兩髦者翦髮夾凶子事父母之飾親死然後去之此蓋指共伯也我共姜自我也儀匹之至矢誓靡

無也只語助辭諒信也言柏舟則在彼中河兩髦則實我之匹雖至于死誓無它心母之于我覆育之恩

如天罔極而何其不諒我之心乎不及父者疑時獨母在或非父意耳汎彼柏舟在彼

河側髡彼兩髦實維我特之死矢靡慝母也天只不

諒人只興也特亦匹也慝邪也以是為慝則其絕之甚矣○鄘風○魯寡陶嬰者

魯門之女也少寡養幼孤無強昆弟紡績為產魯人

或聞其義將求焉嬰聞之恐不得免作歌明己之不

更二也其歌曰悲夫黃鵠之早寡兮七年不雙宛頸

獨宿兮不與眾同夜半悲鳴兮想其故雄天命早寡

兮獨宿何傷寡婦念此兮泣下數行嗚呼哀哉兮死

者不可忘飛鳥尚然兮况於貞良雖有賢雄兮終不

重行魯人聞之曰斯女不可得已遂不敢復求嬰寡
終身不改列女傳 ○梁寡高行者梁之寡婦也其為人
榮於色而美於行夫死早寡不嫁梁貴人多爭欲娶
之者不能得梁王聞之使相娉焉高行曰妾聞婦人
之義壹往而不改以全貞信之節今忘死而趨生是
不信也貪貴而忘賤是不貞也棄義而從利無以為
人乃援鏡持刃以割其鼻曰妾已刑矣所以不死者
不忍幼弱之重孤也於是相以報王大其義而高其
行乃復其身尊其號曰高行同上

凡諸侯之女歸寧曰來夫人歸寧曰如某莊二十七年左氏傳

右歸寧 ○言告師氏言告言歸薄汚我私薄澣我衣

害澣害否歸寧父母言辭也師女師也薄猶少也汚

亂也澣則濯之而已私燕服衣禮服也害何也寧安也謂問安也上章既成絺綌之服矣此章遂告其師氏使告于君子以將歸寧之意且曰盍治其私服之汚而澣其禮服之衣乎何者當澣而何者可以未澣乎我將服之以歸寧於父母矣 ○周南葛覃 ○莊公二十七年冬杞伯姬來歸寧也寧問父母安否 ○泉水衛女思歸也嫁於

諸侯父母終思歸寧而不得故作是詩以自見也鄭箋

云國君夫人父母在則歸寧沒則使大夫寧於兄弟 ○詩序 ○秦嬴歸于楚秦景公妹

為楚共王夫人楚司馬子庚聘于秦為夫人寧禮也子庚莊王子午

也諸侯夫人父母既沒歸寧使卿故曰禮○襄十二年前左氏傳

婦有七出不順父母無子姪僻嫉妬惡疾多口舌竊盜詳見

昏義○諸侯出夫人夫人比至於其國以夫人之禮行至以

夫人入行道以夫人之禮者棄妻致命其家乃義絕不用此為始使者將命曰寡君不

敏不能從而事社稷宗廟使使臣某敢告於執事主人對

曰寡君固前辭不教矣寡君敢不敬須以俟命前辭不教謂納采時

也此辭賓在門外擯者傳焉賓入致命如初主人卒辭曰敢不聽命有司官陳器皿主人有

司亦官受之器皿其本所齋物也律弃妻界所齋妻出夫使人致之曰某不

敏不能從而共粢盛使某也敢告於侍者主人對曰某之

子不肖不敢辟誅敢不敬須以俟命使者退主人拜送之

肖似也不似言不如舅在則稱舅舅沒則稱兄無兄則稱

夫言弃妻者父兄在則稱之命當由尊者出也唯國君不稱兄主人之辭曰某之子不

肖如姑姊妹亦皆稱之姑姊妹見弃亦曰某之姑某之姊若妹不肖○凡諸

侯之女出曰來歸夫人出曰歸于某莊二十七○大歸曰

來歸大歸者廢棄來歸也○子甚宜其妻父母不說出

宜猶善也○內則婦有三不去有所取無所歸一也與共更三

年之喪二也先貧賤後富貴三也詳見昏義

右出妻○曾參後母遇之無恩而供養不衰及其妻以藜烝不熟因出之人曰非七出也參曰藜烝小物耳吾欲使熟而不用吾命况大事乎遂出之終身不取妻其子元請焉參告其子曰高宗以後妻殺孝己尹吉甫以後妻放伯奇吾上不及高宗中不比吉甫庸知其得免於非乎家語

禮書綱目卷之三終

同邑後學

戴揚休

俞鎮璣

俞肇綸校

禮書綱目卷之三終

文德堂

